

PROGRAMA DE ACTUACION, INVERSIONES Y FINANCIACIÓN (PAIF) 2014
 Cuadro de Financiación

A) ESTADO DE INVERSIONES REALES	IMPORTE ppto 2014	B) ESTADO DE FINANCIACION	IMPORTE ppto 2014
1.- Recursos aplicados en las operaciones		1.- Recursos procedentes de las operaciones.	10.464,77
2.- Adquisiciones de Activos no Corrientes	8.455,66	2.- Aportaciones de los accionistas	0,00
a).- Inmovilizaciones intangibles	0,00	a) Para ampliación de capital	
1. Desarrollo		a1) Del Ayuntamiento	
2. Concesiones		b) Para compensar pérdidas	
3. Patentes, licencias, marcas (A´)		b1) Del Ayuntamiento	
4. Fondo de comercio			
5. Aplicaciones informáticas (A)	0,00	3.- Subvenciones de capital	8.455,66
6. Otro inmovilizado intangible		a) Del Ayuntamiento (E)	8.455,66
b).- Inmovilizaciones materiales	8.455,66	b) Otras subvenciones	
1. Terrenos y construcciones (B´)	0,00		
2. Instalaciones técnicas y otro inmovilizado material (B)	8.455,66	4.- Deudas a largo plazo	0,00
3. Inmovilizado en curso y anticipos		1. Obligaciones y otros valores negociables	
c).- Inversiones inmobiliarias	0,00	2. Deudas con Entidades de crédito	
1. Terrenos		3. Acreedores por arrendamiento financiero (G)	
2. Construcciones		4. Derivados	
d) Inversiones financieras a largo plazo	0,00	5. Otros pasivos financieros (F)	
1. Instrumentos de patrimonio		5.- Enajenación de inmovilizado	0,00
2. Créditos a terceros		a) Inmovilizaciones intangibles	
3. Valores representativos de deuda		b) Inmovilizaciones materiales	
4. Derivados		c) Inversiones inmobiliarias	
5. Otros activos financieros		d) Inversiones financieras	
3.- Adquisición de acciones propias	0,00	6.- Enajenación de acciones propias	0,00
4.- Reducciones de capital	0,00	7.- Cancelación anticipada o trasp. a corto de Inversiones Financieras	0,00
5.- Dividendos	0,00	1. Instrumentos de patrimonio	
6.- Canc.o traspaso a corto deuda largo plazo	22.493,34	2. Créditos a terceros	
1. Obligaciones y otros valores negociables		3. Valores representativos de deuda	
2. Deudas con Entidades de crédito (C)		4. Derivados	
3. Acreedores por arrendamiento financiero (D)		5. Otros activos financieros	
4. Derivados	22.493,34		
5. Otros pasivos financieros (D´)		TOTAL INVERSION	30.949,00
7.- Provisiones a largo plazo		Exceso de financiación sobre inversión.....	
		(Aumento Capital Circulante)	
		TOTAL FINANCIACION	18.920,43
		Exceso de inversión sobre financiación.....	12.028,57
		(Disminución del Capital Circulante)	

RESULTADO AL 31/12/14	8.614,55
DOTACION AMORTIZACION INMOVILIZADO (AMORT.INMOV + GTOS.ESTABL)	44.714,86
PERDIDAS PROCEDENTES DE INMOVILIZADO	
TOTAL	53.329,41
SUB.CAP.TRASPASADA	-42.864,64
RECURSOS PROCEDENTES OPERACIONES	10.464,77

Presupuesto 2013

EMPRESA: El Puerto de Santa María Global, S.L.U.

Anexo 3, Documento F2

PROGRAMA DE ACTUACIÓN INVERSIONES Y FINANCIACIÓN (PAIF) 2014

MEMORIA DE EVALUACIÓN ECONÓMICA DE LAS INVERSIONES

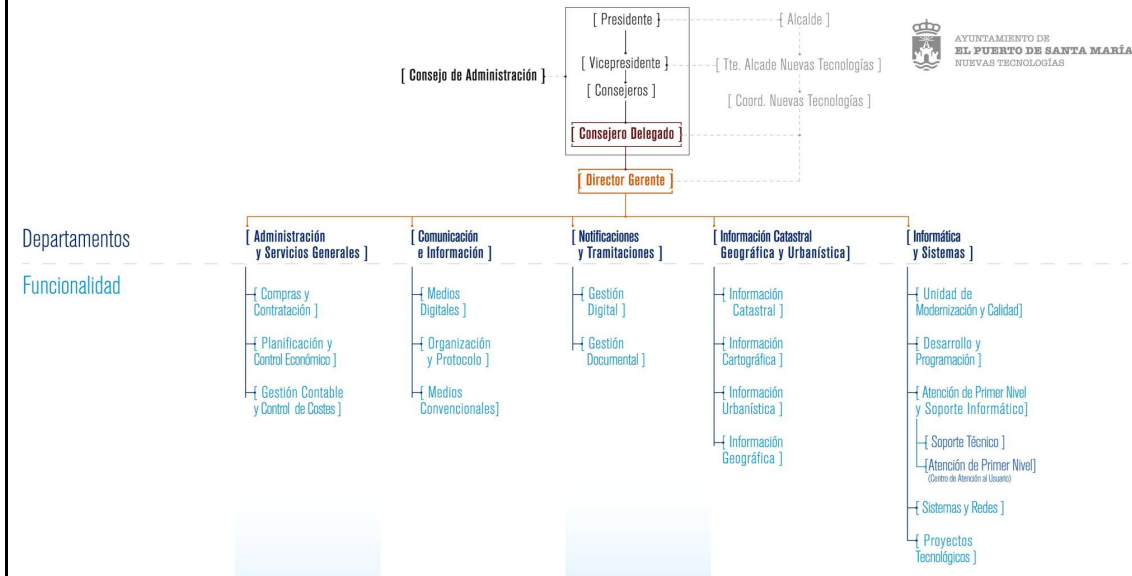
PROYECTOS DE INVERSION	JUSTIFICACION	CRITERIOS SELECCIÓN (1)	PLAZO RECUPERACION	ANALISIS DE RENTABILIDAD
Microinformática (Hardware)Areas Ayuntamiento Mobiliario El Puerto Global				

(1) De acuerdo a la Instrucción Interna de Contratación de la Sociedad.

PROGRAMA DE ACTUACIÓN INVERSIONES Y FINANCIACIÓN (PAIF) 2014
OBJETIVOS DEL PRESUPUESTO

OBJETIVOS ESTRATEGICOS GENERALES

- Definir como primer objetivo estratégico la consecución de los siguientes valores como inspiradores de toda la actividad de la empresa:
 - La **transversalidad** de la empresa y sus servicios, como elemento fundamental en la gestión.
 - La **profesionalidad** de su personal, implicando flexibilidad, adaptabilidad y adecuación a los criterios de **calidad, eficiencia y eficacia**.
 - La **orientación a resultados**, primando la **eficacia** en la gestión, con criterios de **eficiencia**.
 - Valor de servicio público**, teniendo como premisa fundamental el servicio al ciudadano.
- La continuidad en la función innovadora y modernizadora de la empresa en la prestación de servicios al Ayuntamiento, incrementando la interconexión y soporte a la Concejalía de Nuevas Tecnologías y resto de delegaciones municipales, impulsando la implantación de la administración electrónica, el gobierno abierto, la transparencia, así como el funcionamiento de la Ordenanza Reguladora de Administración Electrónica y Transparencia en la Información del Ayuntamiento de El Puerto de Santa María aprobada en 2013.
- El refuerzo de la vocación de servicio público al ciudadano y el orgullo de pertenencia en la propia organización, potenciando la excelencia, economía, eficacia y efectividad en la gestión y prestación de servicios públicos, optimizando los recursos económicos y humanos de los distintos departamentos.
- La mejora y optimización organizativa, jurídica y económica en la prestación de los servicios y actividades previstas en su objeto social, y en las encomiendas de gestión realizadas por el Ayuntamiento, incluso mediante contratos programa, todo en la línea de lo previsto Informe de la Comisión para la Reforma de las Administraciones Públicas, del Ministerio de Hacienda y Administraciones Públicas, que tiene por objeto "simplificar los procedimientos administrativos adaptando nuevas tecnologías, para reducir cargas administrativas a los ciudadanos y empresas o para evitar solapamientos y duplicidades con otras Administraciones".
- La modernización y tecnificación del marco laboral, y también de los procedimientos internos de funcionamiento de la sociedad, incorporando la puesta en marcha de un sistema de planificación de recursos empresariales (ERP).
- La consolidación del sistema de indicadores para valorar la calidad, eficiencia, eficacia y costes de los procesos internos y servicios de la empresa, utilizando criterios que midan no sólo la eficacia sino la efectividad de su gestión, así como los resultados generados y su contribución a la actividad del Ayuntamiento y al desarrollo de municipio de El Puerto de Santa María. Incorporación en el Informe de Actividad a incorporar en las Cuentas Anuales del Ejercicio.
- La utilización de herramientas de autodiagnóstico de rendimiento y eficacia por parte de los departamentos, y que teniendo en cuenta las funciones asumidas y parcelas de responsabilidad, alimente el sistema de indicadores acorde con las necesidades organizativas, y que sienta las bases de un modelo de certificación de la calidad EFQM +300 de los procesos de la empresa, que permita referenciarse con otras organizaciones públicas y privadas.
- La puesta en marcha y consolidación de la actividad económica de radiodifusión municipal sonora mediante frecuencia modulada con criterios de autosostenibilidad económica.
- Cumplimiento riguroso del documento de revisión y actualización 2013 del informe de propuestas de la empresa en relación con el plan de ajuste establecido por el Real Decreto-ley 4/2012, de 24 de febrero, por el que se determinan obligaciones de información y procedimientos necesarios para establecer un mecanismo de financiación para el pago a los proveedores de las entidades locales, así como con las medidas adoptadas por la Comisión nacional de Administración Local de 25 de enero de 2012 en materia de Reordenación y Racionalización del sector público instrumental local.



OBJETIVOS Y ACCIONES POR DEPARTAMENTOS PARA 2014

DEPARTAMENTO DE ADMINISTRACION Y SERVICIOS GENERALES

- La coordinación, control y supervisión del **sistema de indicadores y herramientas de diagnóstico** de la actividad de la empresa especialmente referidas a la eficacia y eficiencia de los recursos públicos.
- La implantación de un **sistema de gestión de recursos empresariales (ERP)**.

Compras y contratación:

- Eficiencia en la ejecución del presupuesto (grado de ejecución, celeridad, calidad)
- La **optimización de los gastos** generales y de funcionamiento, así como de las compras, inversiones y contratos de la sociedad.

Planificación y control económico:

- Control en la mejora en la capacidad de la empresa para cumplir obligaciones a corto plazo, el acortamiento de plazo de cobro de clientes, y el aumento de la independencia financiera y endeudamiento

Gestión contable y control de costes:

- La implantación de la gestión de **contabilidad presupuestaria y de costes informatizada**. Mejora en los mecanismos de presupuestación. Control de costes en la ejecución presupuestaria. Transparencia de la información económica financiera
- La **vigilancia del cumplimiento** de los requerimientos de información municipal y de los planes de ajuste que sean de aplicación a la sociedad, así como de la normativa aplicable. Cobertura de las necesidades de información contable, económica y financiera.

Comercialización:

- La **comercialización** de los servicios de la empresa, especialmente los referidos a notificaciones y la actividad de radiodifusión sonora.

DEPARTAMENTO DE INFORMACIÓN CATASTRAL, GEOGRÁFICA, Y URBANÍSTICA

- Consolidación del sistema de indicadores para control de eficacia y eficiencia. Definición de objetivos en primer trimestre del ejercicio.
- Implantación de procedimientos telemáticos y de administración electrónica.

Sistema de Información Geográfica

- Consolidación de los servicios del departamento mediante el Sistema de Información Geográfica: incorporación de redes de abastecimiento, de suministros básicos; inclusión de la planificación urbanística; señalización vertical; de transmisión de inmuebles; de vados en el casco histórico; así como de incorporación de la denominación oficial de las vías públicas, entre otros.
- La incorporación de servicios de explotación del subsuelo en colaboración con el Área de Infraestructura del Ayuntamiento.

Gestión Catastral

PROGRAMA DE ACTUACIÓN INVERSIONES Y FINANCIACIÓN (PAIF) 2014

OBJETIVOS DEL PRESUPUESTO

5. Finalización de los trabajos previos para la revisión catastral y subsanación de discrepancias iniciado en 2013
 6. Realización de los trabajos de actualización de valores unitarios y de repercusión (Ponencia Parcial)
 7. Continuar con la labor de apoyo a la inspección tributaria de inmuebles; y de suministro de información Catastral para iniciar las actuaciones inspectoras de regularización ICIO y TLU.
 8. Mantenimiento del padrón catastral: realización de FX-CC, gestión de expedientes 900N, de oficio, de subsanación, comunicación y de reclamación, y grabación de registros de entrada en la Oficina del Catastro.
- Gestión cartográfica**
9. Mantenimiento de la cartografía existente (Urbana y Rústica), y comparativa y cotejo con la catastral, incluyendo levantamientos taquimétricos de zonas no restituidas; así como confección de planimetría y medición de los terrenos para expedientes municipales.
 10. Colaboración con administraciones y administración de justicia en relación con expedientes por presunta falsedad en documento público y los que se requieran por irregularidades urbanísticas.
 11. Unificación del callejero Catastral con el Municipal
- DEPARTAMENTO DE NOTIFICACIONES Y TRAMITACIONES:**
1. Consolidación del sistema de **indicadores** para control de eficacia y eficiencia. Definición de objetivos en primer trimestre del ejercicio.
- Notificaciones y tramitaciones**
2. Incorporar nuevo equipamiento para la realización de notificaciones digitalizadas y gestión de las notificaciones de correo.
 3. Iniciar sistema de notificaciones telemáticas. Crear un nuevo programa de notificaciones/comunicaciones digitalizadas. Tramitar las notificaciones digitalizadas de todos los departamentos.
 4. Mejorar sistema de notificaciones para carga de datos de las notificaciones para enviar por correo. Mejorar modelos de los documentos para su envío
 5. Realizar la gestión de toda la documentación enviada por correo por parte de todo el ayuntamiento desde nuestro departamento
 6. Asumir el reparto de las cartas certificadas locales. Realizar el reparto de las cartas de buzono locales. Asumir el funcionamiento completo de las comunicaciones municipales de servicios de mensajería con el fin de optimizarlos
 7. Reforzar la excelencia en el servicio de empadronamiento a domicilio.
 8. Apoyar la tramitación de expedientes municipales cuando se requiera.
- Empadronamiento a domicilio**
9. Incrementar el número de empadronamientos en el domicilio
 10. Realizar campaña de captación de altas de empadronamiento en los domicilios.
 11. Evitar el desplazamiento del ciudadano al Ayuntamiento para empadronarse en colaboración con el servicio de estadística
- DEPARTAMENTO DE INFORMÁTICA Y SISTEMAS:**
1. Consolidación del sistema de **indicadores** para control de eficacia y eficiencia. Definición de objetivos en primer trimestre del ejercicio.
 2. Acercar el Ayuntamiento de El Puerto de Santa María a todos los ciudadanos mediante la implantación de servicios electrónicos (Administración Electrónica), con el objetivo de ofrecer a los ciudadanos la posibilidad de realizar trámites y procedimientos administrativos del Ayuntamiento a través de Internet y, así, acercar la gestión municipal a toda la población.
 3. La consultoría, asistencia, y soporte, a todos los servicios y empresas municipales, y resto de departamentos de la empresa, con el objetivo de poder acometer proyectos tecnológicos relacionados con sistemas y tecnologías de la comunicación e información, así como cualesquier otro que pertenezcan al objeto social de la empresa.
 4. Adaptación del Ayuntamiento al Esquema Nacional de Seguridad
 5. Mantener unos tiempos de respuesta menores a 24 horas hábiles de las incidencias registradas en el sistema GLPI.
 6. Mantener unos niveles de satisfacción y calidad de calidad en la atención a los usuarios superiores a los registrados en los años anteriores
 7. Introducir, impulsar, y colaborar en la puesta en marcha e implantación de medidas y actuaciones que favorezcan la movilidad en las áreas y servicios municipales.
 8. Aumentar la eficiencia y calidad de las unidades administrativas municipales, especialmente fomentando las medidas de ahorro económico gracias a las tecnologías de la información.
- Sistemas y Hardware**
9. Mantenimiento y renovación de las infraestructuras tecnológicas y de comunicaciones, con el fin de aumentar la agilidad y calidad de los servicios
 10. Monitorización y gestión de todos los componentes de la Red Corporativa Municipal, aumentando la disponibilidad de los servicios.
 11. Optimización de los puestos de trabajo de los usuarios de la Red Corporativa Municipal, con el fin de aumentar productividad y disponibilidad, a través de tecnología VDI y CLOUD.
 12. Aumentar los repositorios de copias de seguridad, estableciendo una política de salvaguarda que garantice acceso a copias diarias, semanales, mensuales, trimestrales, semestrales y anuales.
 13. Aumentar y mantener los emplazamientos que permiten acceso y servicios a través de Internet, mediante el despliegue de la Red El Puerto WIFI.
 14. Supervisión de las comunicaciones e infraestructuras de la Policía Local y mejora del sistema de cámaras instaladas en la Vía Pública, e integración con otros sistemas para su optimización.
- Modernización**
15. Optimizar los procedimientos municipales, desde el punto de vista de documentación necesaria, flujos de información, y trámites y tareas asociadas. Agilizar, simplificar y normalizar los procesos y procedimientos municipales mediante procedimientos telemáticos. Aumentar el número de procedimientos telemáticos disponibles en el portal web del Ayuntamiento de El Puerto de Santa María.
 16. Facilitar la elaboración de Facturas Electrónicas a las entidades que no disponga de herramienta informática para la generación de las mismas.
 17. Incorporar la tecnología de Firma Electrónica en las relaciones de los ciudadanos con el Ayuntamiento, así como en los procesos internos, con el objetivo de ofrecer a los ciudadanos un mecanismo para identificarse ante cualquier Administración Pública de una manera segura, fiable y que garantice la validez legal de las transacciones telemáticas.
 18. La redacción, presentación, y gestión de proyectos tecnológicos, tanto para la mejora continua y modernización del Ayuntamiento y la empresa, como para la localización de recursos económicos externos, y subvenciones de otras Administraciones Públicas.
 19. El apoyo técnico informático para la gestión urbanística y cartográfica digital, la instalación de puestos de información en edificios municipales, la dotación de oficinas electrónicas en sedes remotas, la realización de programas de difusión e información tecnológica
 20. Poner en marcha procedimientos telemáticos en las Áreas de Urbanismo, Medio Ambiente y Área Económica. Optimizar los costes del Ayuntamiento en la tramitación de expedientes.
- Software**
21. Fomentar e impulsar el uso del pago electrónico de Tasas y Tributos.
 22. Mantenimiento de todas las aplicaciones informáticas y de sistemas necesarias para el funcionamiento municipal.
 23. Disponer de herramientas de participación ciudadana mediante y facilitar el acceso de los ciudadanos a eventos y espectáculos a través de las TIC's
 24. Disponer de un portal telemático para los proveedores y contratistas del Ayuntamiento y de la empresa.
 25. Desarrollo y puesta en marcha de un sistema de notificación telemática mediante plataforma oficial, y diseño y explotación de un sistema integral de notificaciones telemáticas en el que se integren las unidades administrativas.
 26. Implantar un Sistema de Control de Presencia en el Ayuntamiento de El Puerto de Santa María, integrado con la Gestión de Personal
 27. Mantenimiento e implementación de mejoras en las aplicaciones desarrolladas por el personal del Departamento de Sistemas de Información.
 28. Mantenimiento e implementación de mejoras en las aplicaciones desarrolladas por proveedores externos.
 29. Incrementar las capas de información en el Sistema de Información Geográfica Municipal.
- Sensibilización**
30. Contribuir a la alfabetización digital con el objetivo de formar a los ciudadanos y empleados públicos locales en Nuevas Tecnologías, de forma que puedan incorporarse a la Sociedad de la Información.
 31. Promocionar e impulsar los centros y lugares de acceso público a Internet con el objetivo de lograr que todos los ciudadan@s y empresas dispongan de acceso público y de calidad, a la Red. Promover el uso de las TICs a emprendedores, pymes y micropymes
 32. Sensibilizar, difundir e impulsar la utilización de medios y tecnologías innovadoras para garantizar que El Puerto de Santa María se sitúe a la vanguardia de la modernización, de la promoción de las Tecnologías de la Información dando a conocer a los ciudadanos las ventajas y las actuaciones que se realicen en la Sociedad de la Información movilizand recursos y la participación en las actuaciones que se proyecten.
- DEPARTAMENTO DE COMUNICACIÓN E INFORMACION**
1. Consolidación del sistema de **indicadores** para control de eficacia y eficiencia.
 2. Orientar la información web hacia el **OpenGov** facilitando la transparencia, participación y colaboración con la ciudadanía y entidades sociales a través de las NTIC y las redes sociales potenciando su interacción con la web.
 3. **Renovación tecnológica** del portal de elpuertodesantamaria.es sobre un entorno con flexibilidad, adaptabilidad y escalabilidad e integrarlo con la Sede Electrónica. Orientar la información hacia el interés del usuario que visita la web:

PROGRAMA DE ACTUACIÓN INVERSIONES Y FINANCIACIÓN (PAIF) 2014
OBJETIVOS DEL PRESUPUESTO

- La ciudad (Información de turística y de ocio):
 - i. Ciudadanos y Visitantes: actividades realizadas en la ciudad (web / redes sociales)
 - ii. Visitantes y Visitantes potenciales: Conocimiento de la ciudad (infraestructuras, servicios)
 - Ayuntamiento (Información institucional y técnica)
 - i. Ciudadanos, empresarios locales: transparencia y conocimiento administración local, planes de desarrollo, pgou, datos áreas...
 - ii. Profesionales, Inversores y empresarios: Oportunidades, datos socioeconómicos, demográficos de la ciudad en general.
 - La Sede Electrónica:
 - i. Acceso a la e-administración.
2. Contribuir al **ahorro y optimización** de recursos con la difusión de información municipal mediante el uso de medios online.
3. **Prestar servicios** de asistencia, asesoramiento y desarrollo de aplicaciones online y webs para las áreas y entidades municipales que lo requieran adecuándolas siempre a la identidad corporativa del Ayuntamiento.
- Medios digitales y webs municipales**
4. **Contenidos:** redacción de artículos, adaptación de notas de prensa, gestión y actualización de espacios, edición, tratamiento y adecuación de imágenes, adecuación y estandarización de documentación descargable, actualización de agenda de eventos y de la información institucional, análisis y optimización de CMS
5. **Monitorización:** seguimiento de estadísticas de uso y empleo de los sistemas de información digital.
6. **Proyectos:** diseño de nuevas webs, asesoramiento técnico en materia de comunicación e información online, adecuación de interfaces gráficas, apoyo a la Sede Electrónica. Valorar en materia de comunicación online las nuevas iniciativas que se presenten. Desarrollar aplicaciones para acciones y actividades de interés para la ciudadanía que nos soliciten desde las áreas municipales potenciando su difusión.
7. **Administración y gestión:** soporte técnico y gráfico, diseño e puesta en marcha de webs temáticas, administrar y gestionar las webs municipales, listas de correos.
8. **Transparencia** de la web: actualización de los contenidos, auditoría interna sobre contenidos, seguimiento de los indicadores, actualización de la información conforme a la Ley de Transparencia, realización de informes sobre la transparencia en la web.
9. **Artes finales:** Perfeccionamiento del material gráfico destinado a web y redes sociales, y desarrollo de diseños y conceptos de artes finales para su difusión en medios digitales; creación de banners publicidad institucional para terceros, maquetación y edición de publicaciones digitales, diseño de banners para actividades municipales, creación de campañas de comunicación institucional, creación de dossieres de prensa para presentaciones, diseño de logotipos a petición de las concejalías, diseño, creatividad y maquetación de cartelería, publicidad exterior, papelería, programación de webs, material gráfico institucional para formatos digitales.
10. **Comunicación corporativa:** notas de prensa, elaboración de material de comunicación de El Puerto Global, material divulgativo para presentaciones, notas informativas internas de incidencias, notas informativas internas, e-Boletines de noticias, edición de boletines semanales de noticias y eventos.
11. **Redes Sociales y Gestión de Social Media:** gestión y supervisión de presencia municipal en las redes sociales; actualización, desarrollo e investigación de la reputación online, análisis de oportunidades en redes sociales, generación de contenido propio y adaptación a cada red, centralización de la gestión, seguimiento y fomento de la participación ciudadana en redes sociales, centralización y seguimiento de comentarios ciudadanos, gestión de agenda de eventos, programación y publicación creación de aplicaciones, asesoramiento técnico, medición de estadísticas de acceso a los perfiles municipales, gestión de los perfiles en redes sociales del Ayuntamiento.
- Gestión de eventos:**
12. Clasificación y ordenación; montajes, convocatorias, invitaciones; diseño, comunicación, seguimiento, y coordinación; recepción, visitas, desarrollo, dirección, atención, e información necesarias; coordinación de colaboraciones y gestión de recursos, así como agenda de eventos; preparación de intervenciones públicas, ornamentación, protocolo y ceremonial, y el tratamiento de personalidades.
- Actividad de Radiodifusión sonora:**
13. Explotación de la actividad de explotación de radio difusión sonora municipal con criterios de sostenibilidad. **Autosostenimiento** económico con ingresos propios. Plan de marketing y ventas. Ajuste producción a ingresos con optimización de medios. Plan de colaboraciones y patrocinios. Colaborar con instituciones académicas, formativas, escolares, y otros colectivos en la confección de contenidos.
14. Lograr el **afianzamiento de la marca** con referencia a nivel local para la ciudadanía: más oyentes. Estudio y seguimiento de audiencias y encuestas ciudadanas de interés programación y satisfacción (2 uds/año).
15. **Ampliación de la programación** propia de interés local. Parrilla de programación ajustada a la demanda. Lograr para la radio como servicio municipal, una completa parrilla de programación que se irá poniendo en marcha en la medida de las posibilidades existentes prestando especial interés a magazines e informativos sobre la promoción económica, comercial y turística de la ciudad. Incorporar y complementar programas e informativos con el fin de disponer de una completa y amplia información en lo que se refiere al ámbito regional y nacional, y así ofrecer a los oyentes la máxima calidad del servicio radiodifusión municipal.
16. **Radio Tecnológica y Valor Añadido.** Publicidad web. Noticias en texto Multimedia, rrs, fonoteca, emisiones en streaming. Potenciar las posibilidades tecnológicas de la radio desde una óptica de la optimización de los recursos.
17. **Referencia de imparcialidad, profesionalidad y participación ciudadana.** Diferenciar información institucional de opinión. Cumplir con el Reglamento Interno. Dar cuenta de las actividades y el trabajo realizado al Consejo de Emisiones y la inspección de servicio municipal.



CIFRA DE VENTAS

% S/PREV. 2014: variación 2012-2014

PRODUCCION

UNIDAD DE MEDIDA _____ % S/PREV. 200x _____

CANTIDAD 200x _____

PUESTOS DE TRABAJO A CREAR

PLANTILLA 31-12-2012	44
PLANTILLA 31-12-2013	45
PLANTILLA PREV. 31-12-2014	44

OBSERVACIONES

AYUNTAMIENTO DE EL PUERTO DE SANTA MARIA
PRESUPUESTO 2014

EMPRESA: El Puerto de Santa María Global, S.L.U.
Anexo 3, Documento F3.2

PROGRAMA DE ACTUACION, INVERSIONES
Y FINANCIACIÓN (PAIF) 2014

RENTAS QUE SE ESPERAN GENERAR

RENTAS	IMPORTE
SUELDOS Y SALARIOS	1.377.398,89
OTROS GASTOS DE PERSONAL	
SEGURIDAD SOCIAL	421.224,43
DIVIDENDO BRUTO	
INTERESES	5.155,07
IMPUESTOS DIRECTOS A LA ACTIVIDAD	
IMPUESTOS INDIRECTOS	15.924,60
BENEFICIOS RETENIDOS	
RENTA NETA	1.819.702,99
AMORTIZACIONES	44.714,86
PROVISIONES	
RENTA BRUTA	1.864.417,85

CUENTA DE PERDIDAS Y GANANCIAS PREVISIONAL 2014

CUENTAS	2.013	2.014,00	CUENTAS	2.013	2.014,00
A) OPERACIONES CONTINUADAS			12.- Ingresos financieros	0,00	0,00
1.- Importe neto de la cifra de negocios	2.804.007,05	2.683.713,65	a) De participaciones en instrumentos de patrimonio		
a) Ventas	0,00	0,00	a.1.- En empresas del grupo y asociadas		
b) Prestaciones de servicios	2.804.007,05	2.683.713,65	a.2.- En terceros		
2.- Variación de existencias de productos terminados y en curso de fabricación			b) De valores negociables y otros instrumentos financieros		
3.- Trabajos realizados por la empresa para su activo			b.1.- En empresas del grupo y asociadas		
4.- Aprovisionamientos	-257.754,97	-230.483,45	b.2.- De terceros		
a) Consumo de mercaderías	0,00	0,00	13.- Gastos financieros	-26.589,09	-5.155,07
b) Consumo de materias primas y otras materias consumibles	-22.262,34	-20.460,00	a) Por deudas con empresas del grupo y asociadas		
c) Trabajos realizados por otras empresas	-235.492,63	-210.023,45	b) Por deudas con terceros	-26.589,09	-5.155,07
d) Deterioro de mercaderías, materias primas y otros aprov.			c) Por actualización de provisiones		
5.- Otros ingresos de explotación	0,00	28.000,00	14.- Variación de valor razonable en instrumentos financieros		
a) Ingresos accesorios y otros de gestión corriente			a) Cartera de negociación y otros		
b) Subvenciones de explotación incorporadas al resultado del ejercicio		28.000,00	b) Imputación al resultado del ejercicio por activos fros. disponibles para la venta		
6.- Gastos de personal	-1.937.732,46	-1.798.623,32	15.- Diferencias de cambio		
a) Sueldos, salarios y asimilados	-1.477.073,54	-1.377.398,89	16.- Deterioro y resultado por enajenaciones de instrumentos financieros		
b) Cargas sociales	-460.658,92	-421.224,43	a) Deterioros y pérdidas		
c) Provisiones			b) Resultados por enajenaciones y otras		
7.- Otros gastos de explotación	-563.277,96	-666.987,04	A.2) RESULTADO FINANCIERO (12+13+14+15+16)	-26.589,09	-5.155,07
a) Servicios exteriores	-525.549,36	-610.893,78	A.3) RESULTADO ANTES DE IMPUESTOS (A.1+A.2).....	0,00	8.614,55
b) Tributos	-13.818,77	-15.924,60	17.- Impuestos sobre beneficios		
c) Pérdidas, deterioro y variación de provisiones por operaciones comerciales	-23.909,83	-40.168,66	A.4) RESULTADO DEL EJERCICIO PROCEDENTE DE OPERACIONES CONTINUADAS (A.3+17)	0,00	8.614,55
d) Otros gastos de gestión corriente			B) OPERACIONES INTERRUMPIDAS		
e) Otros resultados-gastos excepcionales			18.- Resultado del ejercicio procedente de operaciones interrumpidas neto de impuestos		
8.- Amortización del Inmovilizado	-105.629,79	-44.714,86	A.5) RESULTADO DEL EJERCICIO (A.4+18)	0,00	8.614,55
9.- Imputación de subvenciones de Inmovilizado no fro. y otras	104.976,46	42.864,64			
10.- Excesos de provisiones					
11.- Deterioro y resultado por enajenaciones del Inmovilizado					
a) Deterioros y pérdidas					
b) Resultados por enajenaciones y otras					
12.- Otros resultados	-17.999,24				
A.1) RESULTADO DE EXPLOTACIÓN (1+2+3+4+5+6+7+8+9+10+11).....	26.589,09	13.769,62			

ESTADO DE CAMBIOS EN EL PATRIMONIO NETOA) ESTADO DE INGRESOS Y GASTOS RECONOCIDOS CORRESPONDIENTE AL EJERCICIO TERMINADO EL 31 DE DICIEMBRE DE 2014

ESTADO DE INGRESOS Y GASTOS RECONOCIDOS	2013	2014
<u>A) Resultado de la cuenta de pérdidas y ganancias</u>	0,00	8.614,55
Ingresos y gastos Imputados directamente al patrimonio neto		
I. Por valoración Instrumentos financieros		
1.- Activos financieros disponibles para la venta		
2.- Otros ingresos/gastos		
II. Por coberturas de flujos de efectivo		
III. Subvenciones, donaciones y legados recibidos		
IV. Por ganancias y pérdidas actuariales y otros ajustes		
V. Efecto Impositivo		
<u>B) Total Ingresos y gastos Imputados directamente en el patrimonio neto (I+II+III+IV+V)</u>	0,00	0,00
Transferencias a la cuenta de pérdidas y ganancias		
VI. Por valoración de instrumentos financieros		
1.- Activos financieros disponibles para la venta		
2.- Otros ingresos/gastos		
VII. Por coberturas de flujos de efectivo		
VIII. Subvenciones, donaciones y legados recibidos		
IX. Efecto impositivo		
<u>C) Total transferencias a la cuenta de pérdidas y ganancias (VI+VII+VIII+IX)</u>	0,00	0,00
<u>TOTAL DE INGRESOS Y GASTOS RECONOCIDOS (A+B+C)</u>	0,00	8.614,55

EMPRESA:
Anexo 3, Documento F4.2-B

ESTADO DE CAMBIOS EN EL PATRIMONIO NETO

B) ESTADO TOTAL DE CAMBIOS EN EL PATRIMONIO NETO CORRESPONDIENTE AL EJERCICIO TERMINADO EL 31 DE DICIEMBRE DE 2014

	Capital		Prima de emisión	Reservas	(Acciones y participaciones en patrimonio propias)	Resultados de ejercicios anteriores	Otras aportaciones de socios
	Escriturado	No exigido					
A. SALDO, FINAL DEL AÑO 2012	352.792,87			17.156,75		0,00	
I. Ajustes por cambios de criterio 2008 y anteriores							
II. Ajustes por errores 2008 y anteriores							
B. SALDO AJUSTADO, INICIO DEL AÑO 2013	352.792,87			17.156,75		0,00	
I. Total ingresos y gastos reconocidos							
II. Operaciones con socios o propietarios							
1. Aumentos de capital							
2. (-) Reducciones de capital							
3. Conversión de pasivos financ. en patrimonio neto (conversión obligaciones, condonaciones de deudas)							
4. (-) Distribución de dividendos							
5. Operaciones con acciones o participaciones propias (netas)							
6. Incremento (reducción) de patrimonio neto resultante de una combinación de negocios							
7. Otras operaciones con socios o propietarios							
III. Otras variaciones del patrimonio neto						0,00	
C. SALDO, FINAL DEL AÑO 2013	352.792,87			17.156,75		0,00	
I. Ajustes por cambios de criterio 2009							
II. Ajustes por errores 2009							
D. SALDO AJUSTADO, INICIO DEL AÑO 2014	352.792,87			17.156,75		0,00	
I. Total ingresos y gastos reconocidos							
II. Operaciones con socios o propietarios							
1. Aumentos de capital							
2. (-) Reducciones de capital							
3. Conversión de pasivos financ. en patrimonio neto (conversión obligaciones, condonaciones de deudas)							
4. (-) Distribución de dividendos							
5. Operaciones con acciones o participaciones propias (netas)							
6. Incremento (reducción) de patrimonio neto resultante de una combinación de negocios							
7. Otras operaciones con socios o propietarios							
III. Otras variaciones del patrimonio neto				0,00		0,00	
E. SALDO, FINAL DEL AÑO 2014	352.792,87			17.156,75		0,00	

ESTADO DE CAMBIOS EN EL PATRIMONIO NETO

B) ESTADO TOTAL DE CAMBIOS EN EL PATRIMONIO NETO CORRESPONDIENTE AL EJERCICIO TERMINADO EL 31 DE DICIEMBRE DE 2014

	Resultado del ejercicio	(Dividendo a cuenta)	Otros instrumentos de patrimonio neto	Ajustes por cambios de valor	Subvenciones y donaciones y legados recibidos	TOTAL(*)
A. SALDO, FINAL DEL AÑO 2012	0,00				678.767,46	1.131.231,61
I. Ajustes por cambios de criterio 2008 y anteriores						0,00
II. Ajustes por errores 2008 y anteriores						0,00
B. SALDO AJUSTADO, INICIO DEL AÑO 2013	0,00				678.767,46	1.131.231,61
I. Total ingresos y gastos reconocidos					0,00	0,00
II. Operaciones con socios o propietarios						0,00
1. Aumentos de capital						0,00
2. (-) Reducciones de capital						0,00
3. Conversión de pasivos financ. en patrimonio neto (conversión obligaciones, condonaciones de deudas)						0,00
4. (-) Distribución de dividendos						0,00
5. Operaciones con acciones o participaciones propias (netas)						0,00
6. Incremento (reducción) de patrimonio neto resultante de una combinación de negocios						0,00
7. Otras operaciones con socios o propietarios						0,00
III. Otras variaciones del patrimonio neto	0,00				11.273,30	11.273,30
C. SALDO, FINAL DEL AÑO 2013	0,00				690.040,76	1.059.990,38
I. Ajustes por cambios de criterio 2009						0,00
II. Ajustes por errores 2009						0,00
D. SALDO AJUSTADO, INICIO DEL AÑO 2014	0,00				690.040,76	1.059.990,38
I. Total ingresos y gastos reconocidos					0,00	0,00
II. Operaciones con socios o propietarios						0,00
1. Aumentos de capital						0,00
2. (-) Reducciones de capital						0,00
3. Conversión de pasivos financ. en patrimonio neto (conversión obligaciones, condonaciones de deudas)						0,00
4. (-) Distribución de dividendos						0,00
5. Operaciones con acciones o participaciones propias (netas)						0,00
6. Incremento (reducción) de patrimonio neto resultante de una combinación de negocios						0,00
7. Otras operaciones con socios o propietarios						0,00
III. Otras variaciones del patrimonio neto	8.614,55				-25.806,74	-17.192,19
E. SALDO, FINAL DEL AÑO 2014	8.614,55				664.234,02	1.042.798,19

(*) Los importes de la columna TOTAL corresponden a la suma de todas las columnas de las págs. 1 y 2

BALANCE DE SITUACION PREVISIONAL 2014

ACTIVO	2013	2.014	ACTIVO	2013	2.014
A) ACTIVO NO CORRIENTE	921.774,74 €	885.515,54	II.- Existencias	0,00	0,00
I.- Inmovilizado Intangible	32.622,88 €	26.408,18	1.- Comerciales		
1.- Desarrollo			2.- Materias primas y otros aprovisionamientos		
2.- Concesiones			3.- Productos en curso		
3.- Patentes, licencias, marcas y similares	104,40 €	0,00	4.- Productos terminados.		
4.- Fondo de comercio			5.- Subproductos, residuos y materiales recuperados		
5.- Aplicaciones informáticas	32.518,48 €	26.408,18	6.- Anticipos a proveedores		
6.- Otro inmovilizado intangible			III.- Deudores comerciales y otras cuentas a cobrar	680.845,34	511.932,71
II.- Inmovilizaciones material	885.423,71 €	855.379,21	1.- Clientes por ventas y prestaciones de servicios.	587.622,72	485.969,60
1.- Terrenos y construcciones	797.359,09 €	778.726,53	2.- Clientes, empresas del grupo y asociadas		
2.- Instalaciones técnicas y otro inmovilizado material	88.064,62 €	76.652,68	3.- Deudores varios.	93.222,62	25.963,11
3.- Inmovilizado en curso y anticipos			4.- Personal		
III.- Inversiones Inmobiliarias	0,00 €	0,00	5.- Activos por impuesto corriente		
1.- Terrenos			6.- Otros créditos con las Administraciones Públicas.		
2.- Construcciones			7.- Accionistas (socios) por desembolsos exigidos		
IV.- Inversiones en empresas del grupo y asociadas a largo plazo	0,00 €	0,00	IV.- Inversiones en empresas del grupo y asociadas a corto plazo	0,00	0,00
1.- Instrumentos de patrimonio			1.- Instrumentos de patrimonio		
2.- Créditos a empresas			2.- Créditos a empresas		
3.- Valores representativos de deuda			3.- Valores representativos de deuda		
4.- Derivados			4.- Derivados		
5.- Otros activos financieros			5.- Otros activos financieros		
V.- Inversiones financieras a largo plazo	451,94 €	451,94	V.- Inversiones financieras a corto plazo	0,00	0,00
1.- Instrumentos de patrimonio			1.- Instrumentos de patrimonio		
2.- Créditos a terceros			2.- Créditos a empresas		
3.- Valores representativos de deuda			3.- Valores representativos de deuda		
4.- Derivados			4.- Derivados		
5.- Otros activos financieros	451,94 €	451,94	5.- Otros activos financieros		
VI.- Activos por impuesto diferido	3.276,21 €	3.276,21	VI.- Periodificaciones a corto plazo	0,00	0,00
VII.- Deudores comerciales no corrientes			VII.- Efectivo y otros activos líquidos equivalentes	6.000,00	6.000,00
			1.- Tesorería	6.000,00	6.000,00
			2.- Otros activos líquidos equivalentes		
B) ACTIVO CORRIENTE	686.845,34 €	517.932,71	TOTAL ACTIVO (A + B):	1.608.620,08	1.403.448,25
I.- Activos no corrientes mantenidos para la venta					
PATRIMONIO NETO Y PASIVO	2013	2.014	PATRIMONIO NETO Y PASIVO	2013	2.014
A) PATRIMONIO NETO	1.059.990,38 €	1.042.798,19	II.- Deudas a largo plazo	22.493,34	0,00
A-1) Fondos propios	369.949,62 €	378.564,17	1.- Obligaciones y otros valores negociables		
I.- Capital	352.792,87 €	352.792,87	2.- Deudas con entidades de crédito		
1.- Capital escriturado	352.792,87 €	352.792,87	3.- Acreedores por arrendamiento financiero	0,00	0,00
2.- (Capital no exigido)			4.- Derivados		
II.- Prima de emisión			5.- Otros pasivos financieros	22.493,34	
III.- Reservas	17.156,75 €	17.156,75	III.- Deudas con empresas del grupo y asociadas a largo plazo		
1.- Legal y estatutarias	2.412,96 €	2.412,96	IV.- Pasivos por impuesto diferido	230.013,58	221.411,34
2.- Otras reservas	14.743,79 €	14.743,79	V.- Periodificaciones a largo plazo		
IV.- (Acciones y participaciones en patrimonio propias)			C) PASIVO CORRIENTE	296.122,78	139.238,72
V.- Resultados de ejercicios anteriores	0,00 €	0,00	I.- Pasivos vinculados con activos no corrientes mantenidos para la venta		
1.- Remanente.	0,00 €	0,00	II.- Provisiones a corto plazo	17.999,24	
2.- (Resultados negativos de ejercicios anteriores)			III.- Deudas a corto plazo	5.623,33	0,00
VI.- Otras aportaciones de socios			1.- Obligaciones y otros valores negociables		
VII.- Resultado del ejercicio	-0,00 €	8.614,55	2.- Deudas con entidades de crédito	0,00	0,00
VIII.- (Dividendo a cuenta)	0,00 €	0,00	3.- Acreedores por arrendamiento financiero	0,00	0,00
IX.- Otros Instrumentos de patrimonio neto	0,00 €	0,00	4.- Derivados		
A-2) Ajustes por cambios de valor	0,00 €	0,00	5.- Otros pasivos financieros	5.623,33	0,00
I.- Activos financieros disponibles para la venta	0,00 €	0,00	IV.- Deudas con empresas del grupo y asociadas a corto plazo	14.564,50	14.564,50
II.- Operaciones de cobertura	0,00 €	0,00	V.- Acreedores comerciales y otras cuentas a pagar	257.935,71	124.674,22
III.- Otros	0,00 €	0,00	1.- Proveedores	42.203,46	8.776,06
A-3) Subvenciones, donaciones y legados recibidos	690.040,76 €	664.234,02	2.- Proveedores, empresas del grupo y asociadas		
B) PASIVO NO CORRIENTE	252.506,92 €	221.411,34	3.- Acreedores varios	125.732,25	8.809,78
I.- Provisiones a largo plazo	0,00 €	0,00	4.- Personal (remuneraciones pendientes de pago)		
1.- Obligaciones por prestaciones a largo plazo al personal			5.- Pasivos por impuesto corriente		
2.- Actuaciones medioambientales			6.- Otras deudas con las Administraciones Públicas	90.000,00	107.088,38
3.- Provisiones por reestructuración			7.- Anticipos de clientes		
4.- Otras provisiones			VI.- Periodificaciones a corto plazo		
			TOTAL PATRIMONIO NETO Y PASIVO (A+B+C)	1.608.620,08	1.403.448,25

ESTADO DE PREVISION DE INGRESOS Y GASTOS 2014

	ESTADO DE GASTOS	IMPORTE PRESUPUESTO 2013	IMPORTE PRESUPUESTO 2014		ESTADO DE INGRESOS	IMPORTE PRESUPUESTO 2013	IMPORTE PRESUPUESTO 2014
1	GASTOS DE PERSONAL	1.937.732,46	1.798.623,32				
2	GASTOS BIENES CTES Y SERVICIOS	563.277,96	666.987,04				
3	GASTOS FINANCIEROS	26.589,09	5.155,07				
4	TRANSFERENCIAS CORRIENTES			4	TRANSFERENCIAS CORRIENTES	0,00	28.000,00
				5	INGRESOS PATRIMONIALES	2.514.879,80	2.465.258,77
6	INVERSIONES REALES	129.781,15	8.455,66	6	ENAJENACION DE INVERSIONES REALES	0,00	0,00
7	TRANSFERENCIAS DE CAPITAL			7	TRANSFERENCIAS DE CAPITAL	120.007,52	8.455,66
8	ACTIVOS FINANCIEROS	0,00	0,00	8	ACTIVOS FINANCIEROS	0,00	0,00
9	PASIVOS FINANCIEROS	5.623,33	22.493,34	9	PASIVOS FINANCIEROS	28.116,67	0,00
	TOTAL GASTOS	2.663.003,99	2.501.714,43		TOTAL INGRESOS	2.663.003,99	2.501.714,43

Composición del Estado de Previsión

	2.013	2014	2013	2014
1.- GASTOS DE PERSONAL				
+ 6 PYG	1.937.732,46	1.798.623,32		
GASTOS CAPITULO 1	1.937.732,46	1.798.623,32		
			PAIF: Plan de actuación, inversiones y financiación	
			ECPN: Estado de cambios del Patrimonio Neto	
2.- GASTOS BIENES CORRIENTES Y SERVICIOS			4.- TRANSFERENCIAS CORRIENTES	
+ 7 PYG	563.277,96	666.987,04	+ 5.b PYG	0,00 28.000,00
+ 17 PYG	0,00	0,00		
+/- V ECPN	0,00	0,00		
GASTOS CAPITULO 2	563.277,96	666.987,04	INGRESOS CAPITULO 4	0,00 28.000,00
3.- GASTOS FINANCIEROS			5.- INGRESOS PATRIMONIALES	
+ 13 PYG	26.589,09	5.155,07	+1 +/- 2 -4 PYG	2.546.252,08 2.453.230,20
+ 14 (-) PYG	0,00	0,00	+3 +5a +10 PYG	0,00 0,00
+ 15 (-) PYG	0,00	0,00	+12+14(+)+15(+) PYG	0,00 0,00
+ II (-) ECPN	0,00	0,00	-11a +/-11b-12 -16a +/-16b +/-18 PYG	-17.999,24 0,00
			+/- I + II(+) +/- IV ECPN	0,00 12.028,57
			+ Disminución capital circulante PAIF	0,00
			- Aumento capital circulante PAIF	-13.373,04
GASTOS CAPITULO 3	26.589,09	5.155,07	INGRESOS CAPITULO 5	2.514.879,80 2.465.258,77
6.- INVERSIONES REALES			6.- ENAJENACION DE INVERSIONES REALES	
+ 2.a Inversiones PAIF	47.324,48	0,00	+ 5.a Financiación PAIF	0,00 0,00
+ 2.b Inversiones PAIF	82.456,67	8.455,66	+ 5.b Financiación PAIF	0,00 0,00
+ 2.c Inversiones PAIF	0,00	0,00	+ 5.c Financiación PAIF	0,00 0,00
GASTOS CAPITULO 6	129.781,15	8.455,66	INGRESOS CAPITULO 6	0,00 0,00
			7.- TRANSFERENCIAS DE CAPITAL	
			+ 2.b Financiación PAIF	0,00 0,00
			+ 3 Financiación PAIF	120007,52 8.455,66
			INGRESOS CAPITULO 7	120.007,52 8.455,66
8.- ACTIVOS FINANCIEROS			8.- ACTIVOS FINANCIEROS	
+ 2.d Inversiones PAIF	0,00	0,00	+ 5.d Financiación PAIF	0,00 0,00
+ 3 Inversiones PAIF	0,00	0,00	+ 6 Financiación PAIF	0,00 0,00
			+ 7 Financiación PAIF	0,00 0,00
GASTOS CAPITULO 8	0,00	0,00	INGRESOS CAPITULO 8	0,00 0,00
9.- PASIVOS FINANCIEROS			9.- PASIVOS FINANCIEROS	
+ 4 Inversiones PAIF			+ 2.a Financiación PAIF	0,00 0,00
+ 5 Inversiones PAIF			+ 5 Financiación PAIF	28.116,67 0,00
+ 6 Inversiones PAIF	5.623,33	22.493,34	+ 4 Financiación PAIF	
+ 7 Inversiones PAIF				
GASTOS CAPITULO 9	5.623,33	22.493,34	INGRESOS CAPITULO 9	28.116,67 0,00
10.- OTROS GASTOS				

AYUNTAMIENTO DE EL PUERTO DE SANTA MARIA

EMPRESA: El Puerto de Santa María Global, S.L.U.

PRESUPUESTO 2014

Anexo 4, Documento 4.1

CÁLCULO VENTAS-COSTES 2014

Conceptos P y G	Importe Pto. 2014	CUENTAS ANUALES 31/12/2013
(+1) Ventas		
(+2) Prestaciones de servicios a terceros	98.359,06	41.146,80
(+3) Prestaciones de servicios al Ayto.		
(+4) Aumento de existencias Ptos. Terminados o en curso		
(-5) Disminución de existencias Ptos. Terminados o en curso		
(+6) Ingresos accesorios y otros de gestión corriente		
(+7) Subvenciones explotación en iguales condiciones que el sector privado		
<u>TOTAL VENTAS (1+2+3+4-5+6+7)</u>	98.359,06	41.146,80
Conceptos P y G	Importe Pto. 2014	CUENTAS ANUALES 31/12/2013
(+1) Aprovisionamientos	230.483,45	147.847,60
(+2) Gastos de Personal	1.798.623,32	1.765.761,26
(+3) Amortización del inmovilizado	44.714,86	87.541,92
(+4) Otros gastos de explotación	666.987,04	483.407,67
(-5) Gastos objeto de activación (= Trabajos realizados por la empresa para su activo)		
<u>TOTAL COSTES (1+2+3+4-5)</u>	2.740.808,67	2.484.558,45
% VENTAS/COSTES	3,59%	1,66%