

PROGRAMA DE ACTUACION, INVERSIONES Y FINANCIACIÓN (PAIF) 2013
Cuadro de Financiación

A) ESTADO DE INVERSIONES REALES	IMPORTE	B) ESTADO DE FINANCIACION	IMPORTE
1.- Recursos aplicados en las operaciones		1.- Recursos procedentes de las operaciones.	33.840,00
2.- Adquisiciones de Activos no Corrientes	93.101,70	2.- Aportaciones de los accionistas	0,00
a).- Inmovilizaciones intangibles	45.101,70	a) Para ampliación de capital	
1. Desarrollo		a1) Del Ayuntamiento	
2. Concesiones		b) Para compensar pérdidas	
3. Patentes, licencias, marcas (A´)		b1) Del Ayuntamiento	
4. Fondo de comercio			
5. Aplicaciones informáticas (A)	45.101,70	3.- Subvenciones de capital	111.444,74
6. Otro inmovilizado intangible			
b).- Inmovilizaciones materiales	48.000,00	a) Del Ayuntamiento (E)	111.444,74
1. Terrenos y construcciones		b) Otras subvenciones	
2. Instalaciones técnicas y otro inmovilizado material (B)	48.000,00	4.- Deudas a largo plazo	0,00
3. Inmovilizado en curso y anticipos		1 Obligaciones y otros valores negociables	
c).- Inversiones inmobiliarias	0,00	2 Deudas con Entidades de crédito	
1. Terrenos		3 Acreedores por arrendamiento financiero (G)	0,00
2. Construcciones		4 Derivados	
		5 Otros pasivos financieros (F)	
d) Inversiones financieras a largo plazo	0,00	5.- Enajenación de inmovilizado	0,00
1. Instrumentos de patrimonio		a) Inmovilizaciones intangibles	
2. Créditos a terceros		b) Inmovilizaciones materiales	
3. Valores representativos de deuda		c) Inversiones inmobiliarias	
4. Derivados		d) Inversiones financieras	
5. Otros activos financieros			
3.- Adquisición de acciones propias	0,00	6.- Enajenación de acciones propias	0,00
4.- Reducciones de capital	0,00		
5.- Dividendos	0,00	7.- Cancelación anticipada o trasp. a corto de	
6.- Canc. o traspaso a corto deuda largo plazo	0,00	Inversiones Financieras	0,00
1. Obligaciones y otros valores negociables		1. Instrumentos de patrimonio	
2. Deudas con Entidades de crédito (C)		2. Créditos a terceros	
3. Acreedores por arrendamiento financiero (D)	0,00	3. Valores representativos de deuda	
4. Derivados		4. Derivados	
5. Otros pasivos financieros		5. Otros activos financieros	
7.- Provisiones a largo plazo	0,00		
TOTAL INVERSION	93.101,70	TOTAL FINANCIACION	145.284,74
Exceso de financiación sobre inversión.....	52.183,04	Exceso de inversión sobre financiación.....	
(Aumento Capital Circulante)		(Disminución del Capital Circulante)	

(A) LA COMPOSICIÓN DE ESTE IMPORTE ES LA SIGUIENTE:

- IMPORTE DE NUEVAS INVERSIONES 2013 APLICACIONES INFORMATICAS financiadas via arrendamiento financiero	45.101,70
- IMPORTE DE NUEVAS INVERSIONES 2013 APLICACIONES INFORMATICAS financiadas via subvención de capital directa	45.101,70
	<hr/>
	45.101,70

(A´) LA COMPOSICIÓN DE ESTE IMPORTE ES LA SIGUIENTE:

- IMPORTE DE NUEVAS INVERSIONES 2013 MARCAS financiadas via subvención de capital directa	0,00
	<hr/>
	0,00

(B) LA COMPOSICIÓN DE ESTE IMPORTE ES LA SIGUIENTE:

- IMPORTE DE NUEVAS INVERSIONES 2013 EQUIPOS PROCESO INFORMACIÓN financiados via arrendamiento financiero	
- IMPORTE DE NUEVAS INVERSIONES 2013 EQUIPOS PROCESO INFORMACIÓN financiados via subvención de capital directa	36.000,00
- IMPORTE DE NUEVAS INVERSIONES 2013 INSTALACIONES financiados via subvención de capital directa	0,00
- IMPORTE DE NUEVAS INVERSIONES 2013 INSTALACIONES financiación a L/P	
- IMPORTE DE NUEVAS INVERSIONES 2013 MOBILIARIO financiados via subvención de capital directa	3.000,00
	<hr/>
	39.000,00

(C) LA COMPOSICIÓN DE ESTE IMPORTE ES LA SIGUIENTE:

- AMORTIZACIÓN EN 2010 DE CAPITAL DE PRÉSTAMOS VIVOS EN 2010.	0,00
---	------

(D) LA COMPOSICIÓN DE ESTE IMPORTE ES LA SIGUIENTE:

- AMORTIZACIÓN EN 2013 DE CAPITAL DE LEASING TANTO DE LEASING VIVOS ANTES DE 2013 COMO NUEVOS DE 2013 (IVA INCL)	0,00
--	------

(E) LA COMPOSICIÓN DE ESTE IMPORTE ES LA SIGUIENTE:

- SUBV.CAPITAL DIRECTA 2013	93.101,70
- AMORT.CAPITAL DE PTMOS VIVOS+ (AMORT CAPITAL LEASING+ IVA) DE LEASIG VIVOS Y NUEVOS PARA 2013	18.343,04
	<hr/>
	111.444,74

(F) LA COMPOSICIÓN DE ESTE IMPORTE ES LA SIGUIENTE:

- DEUDA A L/P PARA FINANCIAR INVERSIÓN DE 2013 EN INFRAESTRUCTURAS TECNOLÓGICAS	0,00
---	------

(G) LA COMPOSICIÓN DE ESTE IMPORTE ES LA SIGUIENTE:

- INVERSIONES 2013 QUE SE ESTIMA REALIZAR POR ARRENDAMIENTO FINANCIERO	0,00
--	------

Presupuesto 2013

EMPRESA: El Puerto de Santa María Global, S.L.U.

Anexo 3, Documento F2

PROGRAMA DE ACTUACIÓN INVERSIONES Y FINANCIACIÓN (PAIF) 2013

MEMORIA DE EVALUACIÓN ECONÓMICA DE LAS INVERSIONES

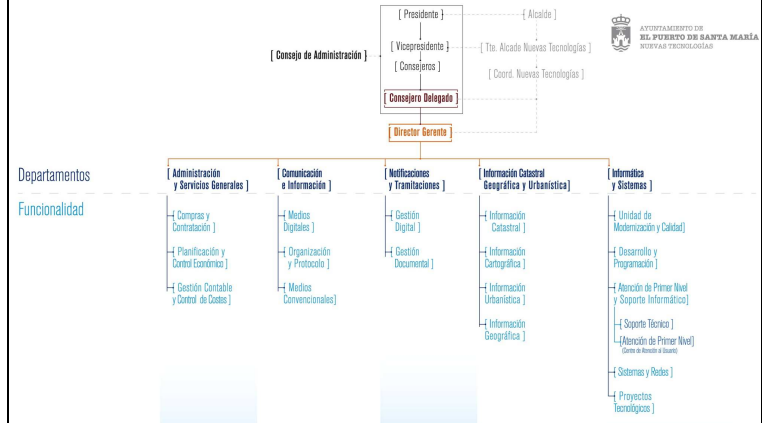
PROYECTOS DE INVERSION	JUSTIFICACION	CRITERIOS SELECCIÓN (1)	PLAZO RECUPERACION	ANALISIS DE RENTABILIDAD
Aplicaciones Infraestructura Urbanismo CAD Mobiliario El Puerto Global Elemento de Transporte El Puerto Global Microinformática (Hardware)Areas Ayuntamiento Proyectos TIC Cofinanciados con otras Administraciones Públicas Escanner, digitalización Procedimientos Software Asset Management				

(1) De acuerdo a la Instrucción Interna de Contratación de la Sociedad.

PROGRAMA DE ACTUACIÓN INVERSIONES Y FINANCIACIÓN (PAIF) 2013
OBJETIVOS DEL PRESUPUESTO

OBJETIVOS ESTRATEGICOS

1. Elaboración de los indicadores de gestión generales y específicos de la compañía, y conformación del panel de mando.
2. Potenciación de todas las actividades previstas en su objeto social que puedan generar ingresos y de aquellas relacionadas con medios propios municipales
3. Potenciar la excelencia, economía, eficacia y efectividad en la gestión y prestación de servicios públicos, optimizando los recursos económicos y humanos de los distintos departamentos, en los trabajos a realizar para terceros y consolidación del organigrama estructural.
4. Afanzamiento de la interconexión y soporte a la Concejalía de Nuevas Tecnologías del Ayuntamiento de El Puerto de Santa María.
5. Potenciar la vocación de servicio público al ciudadano y el orgullo de pertenencia en la propia organización.
6. La implantación de la administración electrónica, y facilitar herramientas para el gobierno abierto y la transparencia en el Ayuntamiento de El Puerto de Santa María.
7. Consolidar la función innovadora y modernizadora de la empresa en la prestación de servicios municipales
8. La actualización de los objetivos del Proyecto "El Puerto Ciudad Digital"
9. Actualizar, redefinir, optimizar y mejorar las encomiendas de gestión como medio propio del Ayuntamiento



En el Departamento de Informática y Sistemas:

1. Instalar nuevas Infraestructuras tecnológicas y de comunicaciones locales con el fin de aumentar la agilidad y calidad de los servicios en el marco de la denominada Sociedad de la Información, con el objetivo de construir un sustrato tecnológico básico que permita el soporte de los nuevos servicios ofrecidos a los ciudadanos, tanto presencial como mediante sistemas telemáticos.
2. Incorporar la tecnología de Firma Electrónica en las relaciones de los ciudadanos con la Administración, con el objetivo de ofrecer a los ciudadanos un mecanismo para identificarse ante cualquier Administración Pública de una manera segura, fiable y que garantice la validez legal de las transacciones telemáticas.
3. Acercar el Ayuntamiento de El Puerto de Santa María a todos los ciudadanos mediante la implantación de servicios electrónicos (Administración Electrónica), con el objetivo de ofrecer a los ciudadanos la realización de trámites y procedimientos administrativos del Ayuntamiento a través de Internet y, así, acercar la gestión municipal a toda la población.
4. Optimizar los procedimientos municipales, desde el punto de vista de documentación necesaria, flujos de información, y trámites y tareas asociadas.
5. Disminuir los costes del Ayuntamiento en la tramitación de expedientes.
6. Contribuir a la alfabetización digital con el objetivo de formar a los ciudadanos en Nuevas Tecnologías para que puedan incorporarse a la Sociedad de la Información y la cultura de las nuevas tecnologías.
7. Promocionar e impulsar los centros y lugares de acceso público a Internet con el objetivo de lograr que todos los ciudadanos@s dispongan de acceso público y de calidad, a Internet.
8. Promover el uso de las TICs a emprendedores, pymes y micropymes, facilitándoles servicios de telefonía e Internet a precios competitivos.
9. Sensibilizar, difundir e impulsar la utilización de medios y tecnologías innovadoras para garantizar que El Puerto de Santa María se sitúe a la vanguardia de la modernización, de la promoción de las Tecnologías de la Información dando a conocer a los ciudadanos las ventajas y las actuaciones que se realizan en la Sociedad de la Información movilizando recursos y la participación en las actuaciones que se proyectan.
10. La renovación de todos los componentes de la Red Corporativa Municipal, aumentando el ancho de banda, la seguridad y el control de acceso, así como los servicios y funcionalidades, con el fin de optimizar y aumentar la productividad y eficacia de los servicios municipales que los utilicen.
11. Implantación de un Centro de Supervisión de Red, con el fin de monitorizar el funcionamiento de los conmutadores de la Red Corporativa Municipal.
12. La consultoría, asistencia, y soporte, a todos los servicios y empresas municipales, y resto de departamentos de la empresa con el objetivo de poder acometer proyectos tecnológicos relacionados con sistemas y tecnologías de la comunicación e información, así como cualesquier otro que pertenezcan al objeto social de la empresa.

En el Departamento de Notificaciones y Tramitaciones:

1. Tramitar las notificaciones digitalizadas de todos los departamentos.
2. Realizar la gestión de toda la documentación enviada por correo por parte de todo el ayuntamiento desde nuestro departamento.
3. Realizar las notificaciones telemáticas recibidas de todos los negociados.
4. Realizar el reparto de las cartas certificadas locales desde nuestro departamento.
5. Realizar el reparto de las cartas de buzono locales.
6. Asumir el funcionamiento completo de las comunicaciones municipales de servicios de mensajería con el fin de optimizarlos

EMPRESA: El Puerto de Santa María Global, S.L.U.

Anexo 3, Documento F3.1

PROGRAMA DE ACTUACIÓN INVERSIONES Y FINANCIACIÓN (PAIF) 2013**OBJETIVOS DEL PRESUPUESTO****En el Departamento de Padrón**

1. Incrementar el número de empadronamientos en el domicilio
2. Realizar campaña de captación de altas de empadronamiento en los domicilios.
3. Evitar el desplazamiento del ciudadano al Ayuntamiento para empadronarse en colaboración con el servicio de estadística: 5 persona / mes.

En el Departamento de Información Catastral, Geográfica y Urbanística:

1. Intensificar el apoyo a la Inspección tributaria de inmuebles
2. Colaboración con Patrimonio
3. Grabación de registro de entrada a través de la Oficina Virtual del Catastro
4. Mantenimiento de la cartografía existente (Urbana y Rústica)
5. Realización de los FX-CC
6. Grabación de expedientes 900N
7. Grabación de expedientes de Oficio
8. Grabación de expedientes por el procedimiento de subsanación
9. Grabación de expedientes de comunicación
10. Grabación de expedientes de reclamaciones
11. Información Catastral para iniciar las Actuaciones inspectoras de regularización ICIO y TLU
12. Seguimiento exhaustivo de los requerimientos enviados
13. Coincidir la cartografía Municipal con la Catastral
14. Revisión de campo para una posible inclusión de fincas en el registro de solares
15. Trabajos Previos para La Revisión Catastral.
16. Poner en conocimiento del Área de Urbanismo los expedientes por presunta falsedad en documento público

En el Área de Comunicación e Información

1. Gestionar la totalidad de los portales de ámbito municipal.
2. Desarrollar nueva versión de elpuertodesantamaría.es sobre tres ejes a La Ciudad, El Ayuntamiento y la Sede Electrónica.
3. Orientar la información hacia el interés del usuario que visita la web:
 - La ciudad (Información de turística y de ocio):
 - Ciudadanos y Visitantes: actividades realizadas en la ciudad (web / redes sociales)
 - Visitantes y Visitantes potenciales: Conocimiento de la ciudad (infraestructuras, servicios)
 - Ayuntamiento (Información institucional y técnica)
 - Ciudadanos, empresarios locales: transparencia y conocimiento administración local, planes de desarrollo, pgou, datos áreas...
 - Profesionales, Inversores y empresarios: Oportunidades, datos socioeconómicos, demográficos de la ciudad en general.
 - La Sede Electrónica:
 - Acceso a la e-administración.
4. Orientar la información web hacia el OpenGov facilitando la transparencia, participación y colaboración con la ciudadanía y entidades sociales a través de las NTIC y las redes sociales potenciando su interacción con la web.
5. Continuar con el nivel de actualización de los medios online facilitando a las áreas la colaboración directa con el departamento a través de herramientas cms.
6. Continuar con las tareas que se vienen realizando en redes sociales: gestión, mantenimiento, análisis de oportunidades de nuevas redes.
7. Consolidar la totalidad de los perfiles abiertos en redes sociales.
8. Desarrollar aplicaciones de facebook para eventos representativos de la ciudad potenciando así la difusión de los mismos.
9. Contribuir al ahorro con la atención al ciudadano online, y potenciar la difusión de mensajes institucionales e información mediante el uso de medios online.
10. Desarrollar para las áreas que así lo soliciten material gráfico corporativo para su posterior producción.
11. Desarrollar estrategias de comunicación, diseño, rtp y online de campañas de comunicación de las áreas municipales que lo soliciten.
12. Colaborar con desarrollo en la creación de aplicaciones online y webs para las áreas y entidades municipales que lo requieran.
13. Crear y mantener una base de datos de contactos protocolarios e institucionales.
14. Aplicar la normativa desarrollada en el nuevo Manual de protocolo.
15. Coordinar las agendas de actos del Alcalde y los Concejales del equipo de gobierno.
16. Organizar, supervisar y coordinar los actos institucionales.
17. Atención a personalidades y delegaciones durante visitas y recepciones al municipio.
18. Organizar, supervisar y coordinar los actos de El Puerto Global.
19. Colaborar y coordinar los actos de las concejalías que lo soliciten.
20. Diseño y envío de convocatorias e invitaciones de actos municipales.
21. Asesoramiento al área de Presidencia en materia protocolaria.

OBJETIVOS Y ACCIONES A DESARROLLAR EN 2013**En el Departamento de Informática y Sistemas:**

1. Mantener unos tiempos de de respuesta menores a 24 horas hábiles de las incidencias registradas en el sistema GLPI.
2. Mantener unos niveles de satisfacción y calidad de calidad en la atención a los usuarios superiores a los registrados en los años anteriores.
3. Introducir, impulsar, y colaborar en la puesta en marcha e implantación de medidas y actuaciones que favorezcan la movilidad en las áreas y servicios municipales.
4. Aumentar la eficiencia y calidad de las unidades administrativas municipales, especialmente fomentando las medidas de ahorro económico gracias a las nuevas tecnologías.
5. Agilizar, simplificar y normalizar los procesos y procedimientos municipales mediante procedimientos telemáticos.
6. Aumentar el número de procedimientos telemáticos disponibles en la Sede Electrónica del Ayuntamiento de El Puerto de Santa María.
7. Puesta en marcha de un Portal para facilitar la presentación de Facturas Electrónicas, que permita a los proveedores municipales tener conocimiento del estado de las facturas presentadas.
8. Facilitar la elaboración de Facturas Electrónicas a las entidades que no disponga de herramienta informática para la generación de las mismas.
9. Aumentar los emplazamientos que permiten acceso y servicios a través de Internet, mediante el despliegue de la Red El Puerto WIFI.
10. Dotar de Infraestructura a las nuevas dependencias municipales.
11. Incorporar los nuevos edificios a la Red Corporativa Municipal.
12. Implantar un Sistema de Control de Presencia en el Ayuntamiento de El Puerto de Santa María, integrado con la Gestión de Personal.
13. Mantenimiento e implementación de mejoras en las aplicaciones desarrolladas por el personal del Departamento de Sistemas de Información

EMPRESA: El Puerto de Santa María Global, S.L.U.
Anexo 3, Documento F3.1

PROGRAMA DE ACTUACIÓN INVERSIONES Y FINANCIACIÓN (PAIF) 2013
OBJETIVOS DEL PRESUPUESTO

14. Mantenimiento e implementación de mejoras en las aplicaciones desarrolladas por proveedores externos.
15. Puesta en marcha de un sistema centralizado de optimización de consumos de impresión.
16. Mantenimiento de todas las aplicaciones informáticas y de sistemas necesarias para el funcionamiento municipal.
17. Implantar un Sistema de Gestión de Compras y Contratación incluyendo plataforma telemática.
18. Mantenimiento de un sistema de notificación telemática mediante plataforma oficial, y diseño y explotación de un sistema integral de notificaciones telemáticas en el que se integren las unidades administrativas.
19. Disponer de un portal telemático para los proveedores y contratistas del Ayuntamiento y de la empresa.
20. Poner en marcha procedimientos telemáticos en las Áreas de Urbanismo, Medio Ambiente y Área Económica.
21. Facilitar el acceso de los ciudadanos a eventos y espectáculos a través de las TIC's.
22. Mejoras en las comunicaciones e infraestructuras de la Policía Local y mejora del sistema de cámaras instaladas en la Vía Pública, e integración con otros sistemas para su optimización.
23. Disponer de herramientas de participación ciudadana mediante el uso de las TICs.
24. Lograr la redundancia en las Telecomunicaciones entre edificios municipales.
25. Facilitar el pago de Tasas y Tributos a empresas y ciudadanos.
26. Utilización de todos los medios de pago electrónico disponibles, incluyendo la compra telemática de entradas, puesta en marcha del Registro Municipal Virtual o la Oficina de Atención al Ciudadano Virtual, la consulta y descargas de información municipal.
27. El apoyo técnico informático para la gestión urbanística y cartográfica digital, la instalación de puestos de información en edificios municipales, la dotación de oficinas electrónicas en sedes remotas, la realización de programas de difusión e información tecnológica en los distritos de la ciudad.
28. La redacción, presentación, y gestión de proyectos tecnológicos, tanto para la mejora continua y modernización del Ayuntamiento y la empresa, como para la localización de recursos económicos externos, y subvenciones de otras Administraciones Públicas.
29. Adaptación del Ayuntamiento al Esquema Nacional de Seguridad
30. Facilitar por parte del Ayuntamiento el cumplimiento de la Ley 37/2007, de 16 de noviembre, sobre reutilización de la información del sector público
31. Mantener actualizados los servicios de información socioeconómica

En el Departamento de Notificaciones y Tramitaciones

1. Realizar los cambios oportunos en el programa de notificaciones para la tramitación de las notificaciones digitalizadas.
2. Incorporar nuevas impresoras para la realización de las notificaciones digitalizadas y gestión de las notificaciones de correo
3. Crear un nuevo programa de notificaciones digitalizadas.
4. Realizar las modificaciones pertinentes en el programa de notificaciones para cargar datos de las notificaciones para enviar por correo.
5. Crear modelos de los documentos para el envío de notificaciones por correo.
6. Instalar un programa de notificaciones telemáticas.
7. Corresponsiente, paquetería, mensajería urgente, dentro y fuera del municipio, realizando un uso intensivo de las nuevas tecnologías para ahorrar costes

En el Departamento de Padrón

1. 250 hojas de padrón a domicilio
2. Acción piloto de empadronamiento dirigido a 1000 viviendas mediante contacto telefónico y visita
3. Entrega de 5.000 impresos en domicilios informando de las ventajas de empadronarse
4. Elaborar y procesar estadística del número de no empadronados por domicilio (10.000-15.000) a partir de reparto de notificaciones de Enero a Septiembre 2013
5. Realizar visitas por parte de los notificadores en los domicilios para la campaña de captación de altas.
6. Realizar llamadas telefónicas para la campaña de captación de altas.
7. Modificar el programa de empadronamiento para la realización de la campaña de altas.

En el Departamento de Información Catastral, Geográfica y Urbanística:

1. Levantamientos taquimétricos de las zonas no restituídas para un correcto mantenimiento de la Cartografía Municipal y Catastral
2. Incrementar el padrón catastral al menos 61600 unidades urbanas
3. Realización de al menos 50 expedientes de Inspección tributaria de inmuebles
4. Grabación de al menos 200 registros de entrada de 900N a través de la OVC
5. Siguiendo los Objetivos por el Servicio de Información Geográfica es la conveniencia de hacer coincidir la numeración de edificios y denominación Oficial de las vías públicas con las que figuran en el catastro a propósito de su implantación en el GIS para lo cual habrá que hacer un trabajo exhaustivo de comprobación in situ del parcelario.
6. Realización de al menos 10 expedientes de Información Catastral para iniciar las Actuaciones Inspectoras de regularización ICIO y TLU para Inspección Ffiscal
7. Seguir colaborando con el Área de Urbanismo en los expedientes por presunta falsedad en documento público y demás expedientes por posibles irregularidades urbanísticas.
8. Realización de al menos 250 FX-CC para su incorporación a la Cartografía Catastral y Municipal
9. Realización de al menos 200 expedientes catastrales
10. Confección de planimetría y medición de los terrenos para Patrimonio
11. Exp. Por irregularidades urb por nueva construcción la cifra de al menos 10
12. Trabajos previos para la Revisión Catastral.
13. Servicios de apoyo, documentación y despliegue del Servicio de Información Geográfica Municipal

En el Departamento de Comunicación e Información

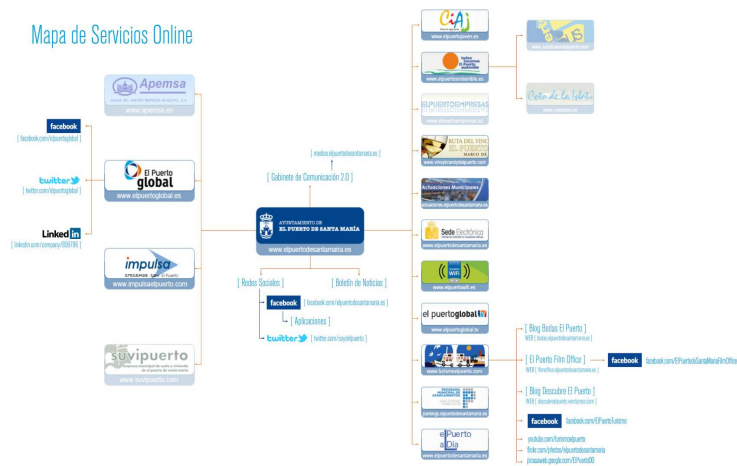
Medios Online y Webs municipales:

1. Redacción de documentación para elpuertodesantamaria.es
2. Adaptación de notas de prensa institucionales para la web.
3. Gestión y actualización de los contenidos audiovisuales web
4. Edición, tratamiento y adecuación de imágenes y vídeos para web.
5. Adecuación y estandarización de documentación descargable.
6. Seguimiento de estadísticas de la web.
7. Diseño de nueva web.
8. Soporte técnico, gráfico y audiovisual para páginas ya creadas.

PROGRAMA DE ACTUACIÓN INVERSIONES Y FINANCIACIÓN (PAIF) 2013
OBJETIVOS DEL PRESUPUESTO

- 9. Análisis y optimización de CMS web
- 10. Actualización de agenda de eventos en la web.
- 11. Actualización de la información institucional facilitada por el Ayuntamiento.
- 12. Asesoramiento técnico en materia de comunicación e información online.
- 13. Actualización de los contenidos en función a la ITA.
- 14. Auditoría interna sobre contenidos.
- 15. Seguimiento de los indicadores ITA
- 16. Análisis y coordinación de la transparencia web
- 17. Adecuación de la información a los requerimientos legales
- 18. Realización de un informe sobre la transparencia en la web.
- Diseño de artes finales gráficas y audiovisuales:**
- 19. Creación de banners publicidad institucional para terceros.
- 20. Diseño de banners para actividades municipales.
- 21. Creación de campañas de publicidad institucional.
- 22. Creación de dossiers de prensa para presentaciones
- 23. Diseño de logotipos a petición de las concejalías.
- 24. Diseño y Maquetación de Cartelería.
- 25. Diseño y creatividad de publicidad exterior.
- 26. Diseño y creatividad de papelería.
- 27. Diseño, creatividad y programación de webs.
- Notas informativas internas de incidencias:**
- 28. Redacción y envío de las notas informativas internas.
- e-Boletines de noticias:**
- 29. Edición de boletines semanales de noticias y eventos.
- 30. Gestión de las listas de correos.
- Redes Sociales:**
- 31. Actualización de la página en facebook y google plus
- 32. Desarrollo e investigación de tendencias.
- 33. Análisis de oportunidades en redes sociales.
- 34. Centralización de la gestión de redes sociales.
- 35. Seguimiento y fomento de la participación ciudadana en redes sociales.
- 36. Centralización y seguimiento de comentarios ciudadanos.
- 37. Gestión de agenda de eventos.
- 38. Programación y publicación en twitter.
- 39. Publicación de información en Google Plus.
- 40. Aprovechamiento de redes sociales y plataformas multimedia (youtube, pinterest, flickr) que contribuyan a descargar el servidor municipal de estos datos y supongan a su vez un ahorro en la contratación de servicios / adquisición de medios.
- 41. Creación de aplicaciones facebook a petición de Concejalías.
- 42. Asesoramiento técnico en materia de redes sociales al Ayuntamiento
- 43. Fomentar la participación ciudadana, la utilización de datos abiertos, y la colaboración en asuntos públicos municipales
- Protocolo y organización de eventos:**
- 43. Organizar convocatorias institucionales, visitas del Alcalde y equipo de Gobierno.
- 45. Colaborar en la organización de actividades que soliciten las Concejalías
- 46. Evaluar el resultado de la organización y coordinación de actos institucionales y municipales
- 47. Gestión del protocolo en actos institucionales del municipio.
- 48. Organizar, convocar y coordinar ruedas de prensa, jornadas, charlas...
- 49. Preparación de discursos e intervenciones institucionales para actos municipales realizados por El Puerto Global.
- 50. Coordinar actos agenda fin de semana Equipo de Gobierno.
- 51. Participar en la confección agenda semanal Alcaldía.
- 52. Colaborar con el concejal de Nuevas Tecnologías.
- 53. Diseño y envío de invitaciones, convocatorias.
- 54. Actualización de base de datos de Protocolo con Alcaldía.
- 55. Redacción y envío de cartas institucionales.

Mapa de Servicios Online



CIFRA DE VENTAS

% S/ PREV. 2013: variación 2011-2013

PRODUCCION

UNIDAD DE MEDIDA _____ % S/ PREV. 200x _____
CANTIDAD 200x _____

PUESTOS DE TRABAJO A CREAR

PLANTILLA 31-12-2011 _____43
PLANTILLA 31-12-2012 _____44
PLANTILLA PREV. 31-12-2013 _____46,25

OBSERVACIONES

AYUNTAMIENTO DE EL PUERTO DE SANTA MARIA
PRESUPUESTO 2013

EMPRESA: El Puerto de Santa María Global, S.L.U.
Anexo 3, Documento F3.2

PROGRAMA DE ACTUACION, INVERSIONES
Y FINANCIACIÓN (PAIF) 2013

RENTAS QUE SE ESPERAN GENERAR

RENTAS	IMPORTE
SUELDOS Y SALARIOS	1.477.073,54
OTROS GASTOS DE PERSONAL	
SEGURIDAD SOCIAL	460.658,92
DIVIDENDO BRUTO	
INTERESES	23.052,21
IMPUESTOS DIRECTOS A LA ACTIVIDAD	
IMPUESTOS INDIRECTOS	13.818,77
BENEFICIOS RETENIDOS	
RENTA NETA	1.974.603,44
AMORTIZACIONES	102.939,19
PROVISIONES	
RENTA BRUTA	2.077.542,63

CUENTA DE PÉRDIDAS Y GANANCIAS PREVISIONAL 2013

CUENTAS	2.012	2.013	CUENTAS	2.012	2.013
A) OPERACIONES CONTINUADAS					
1.- Importe neto de la cifra de negocios	2.489.559,12	2.914.605,87	12.- Ingresos financieros	0,00	0,00
a) Ventas	0,00	0,00	a) De participaciones en instrumentos de patrimonio		
b) Prestaciones de servicios	2.489.559,12	2.914.605,87	a.1.- En empresas del grupo y asociadas		
2.- Variación de existencias de productos terminados y en curso de fabricación			a.2.- En terceros		
3.- Trabajos realizados por la empresa para su activo			b) De valores negociables y otros instrumentos financieros		
4.- Aprovisionamientos	-262.030,05	-283.294,09	b.1.- En empresas del grupo y asociadas		
a) Consumo de mercaderías	0,00	0,00	b.2.- De terceros		
b) Consumo de materias primas y otras materias consumibles	-18.203,61	-22.262,34	13.- Gastos financieros	-69.905,70	-23.052,21
c) Trabajos realizados por otras empresas	-243.826,44	-261.031,75	a) Por deudas con empresas del grupo y asociadas		
d) Deterioro de mercaderías, materias primas y otros aprov.			b) Por deudas con terceros	-69.905,70	-23.052,21
5.- Otros ingresos de explotación	0,00	0,00	c) Por actualización de provisiones		
a) Ingresos accesorios y otros de gestión corriente			14.- Variación de valor razonable en instrumentos financieros		
b) Subvenciones de explotación incorporadas al resultado del ejercicio	0,00	0,00	a) Cartera de negociación y otros		
6.- Gastos de personal	-1.667.278,00	-1.937.732,46	b) Imputación al resultado del ejercicio por activos fros. disponibles para la venta		
a) Sueldos, salarios y asimilados	-1.270.606,00	-1.477.073,54	15.- Diferencias de cambio		
b) Cargas sociales	-396.672,00	-460.658,92	16.- Deterioro y resultado por enajenaciones de instrumentos financieros		
c) Provisiones			a) Deterioros y pérdidas		
7.- Otros gastos de explotación	-490.345,37	-618.687,87	b) Resultados por enajenaciones y otras		
a) Servicios exteriores	-476.717,89	-604.869,10	A.2) RESULTADO FINANCIERO (12+13+14+15+16)	-69.905,70	-23.052,21
b) Tributos	-13.627,48	-13.818,77	A.3) RESULTADO ANTES DE IMPUESTOS (A.1+A.2).....	0,00	33.840,00
c) Pérdidas, deterioro y variación de provisiones por operaciones comerciales			17.- Impuestos sobre beneficios		
d) Otros gastos de gestión corriente			A.4) RESULTADO DEL EJERCICIO PROCEDENTE DE OPERACIONES CONTINUADAS (A.3+17)	0,00	33.840,00
e) Otros resultados-gastos excepcionales			B) OPERACIONES INTERRUMPIDAS		
8.- Amortización del Inmovilizado	-183.654,91	-102.939,19	18.- Resultado del ejercicio procedente de operaciones interrumpidas neto de impuestos		
9.- Imputación de subvenciones de Inmovilizado no fro. y otras	183.654,91	102.939,19	A.5) RESULTADO DEL EJERCICIO (A.4+18)	0,00	33.840,00
10.- Excesos de provisiones					
11.- Deterioro y resultado por enajenaciones del Inmovilizado					
a) Deterioros y pérdidas					
b) Resultados por enajenaciones y otras					
13.- Otros resultados		-17.999,24			
A.1) RESULTADO DE EXPLOTACIÓN (1+2+3+4+5+6+7+8+9+10+11).....	69.905,70	56.892,21			

ESTADO DE CAMBIOS EN EL PATRIMONIO NETOA) ESTADO DE INGRESOS Y GASTOS RECONOCIDOS CORRESPONDIENTE AL EJERCICIO TERMINADO EL 31 DE DICIEMBRE DE 2013

ESTADO DE INGRESOS Y GASTOS RECONOCIDOS	2013	2012
<u>A) Resultado de la cuenta de pérdidas y ganancias</u>	33.840,00	0,00
Ingresos y gastos Imputados directamente al patrimonio neto		
I. Por valoración Instrumentos financieros		
1.- Activos financieros disponibles para la venta		
2.- Otros ingresos/gastos		
II. Por coberturas de flujos de efectivo		
III. Subvenciones, donaciones y legados recibidos		
IV. Por ganancias y pérdidas actuariales y otros ajustes		
V. Efecto Impositivo		
<u>B) Total Ingresos y gastos Imputados directamente en el patrimonio neto (I+II+III+IV+V)</u>	0,00	0,00
Transferencias a la cuenta de pérdidas y ganancias		
VI. Por valoración de instrumentos financieros		
1.- Activos financieros disponibles para la venta		
2.- Otros ingresos/gastos		
VII. Por coberturas de flujos de efectivo		
VIII. Subvenciones, donaciones y legados recibidos		
IX. Efecto impositivo		
<u>C) Total transferencias a la cuenta de pérdidas y ganancias (VI+VII+VIII+IX)</u>	0,00	0,00
<u>TOTAL DE INGRESOS Y GASTOS RECONOCIDOS (A+B+C)</u>	33.840,00	0,00

EMPRESA:
Anexo 3, Documento F4.2-B

ESTADO DE CAMBIOS EN EL PATRIMONIO NETO

B) ESTADO TOTAL DE CAMBIOS EN EL PATRIMONIO NETO CORRESPONDIENTE AL EJERCICIO TERMINADO EL 31 DE DICIEMBRE DE 2013

	Capital		Prima de emisión	Reservas	(Acciones y participaciones en patrimonio propias)	Resultados de ejercicios anteriores	Otras aportaciones de socios
	Escriturado	No exigido					
A. SALDO, FINAL DEL AÑO 2011	352.792,87			15.645,76		0,00	
I. Ajustes por cambios de criterio 2008 y anteriores							
II. Ajustes por errores 2008 y anteriores							
B. SALDO AJUSTADO, INICIO DEL AÑO 2012				15.645,76		0,00	
I. Total ingresos y gastos reconocidos							
II. Operaciones con socios o propietarios							
1. Aumentos de capital							
2. (-) Reducciones de capital							
3. Conversión de pasivos financ. en patrimonio neto (conversión obligaciones, condonaciones de deudas)							
4. (-) Distribución de dividendos							
5. Operaciones con acciones o participaciones propias (netas)							
6. Incremento (reducción) de patrimonio neto resultante de una combinación de negocios							
7. Otras operaciones con socios o propietarios							
III. Otras variaciones del patrimonio neto				1.510,99		0,00	
C. SALDO, FINAL DEL AÑO 2012	352.792,87			17.156,75		0,00	
I. Ajustes por cambios de criterio 2009							
II. Ajustes por errores 2009							
D. SALDO AJUSTADO, INICIO DEL AÑO 2013	352.792,87			17.156,75		0,00	
I. Total ingresos y gastos reconocidos							
II. Operaciones con socios o propietarios							
1. Aumentos de capital							
2. (-) Reducciones de capital							
3. Conversión de pasivos financ. en patrimonio neto (conversión obligaciones, condonaciones de deudas)							
4. (-) Distribución de dividendos							
5. Operaciones con acciones o participaciones propias (netas)							
6. Incremento (reducción) de patrimonio neto resultante de una combinación de negocios							
7. Otras operaciones con socios o propietarios							
III. Otras variaciones del patrimonio neto				0,00		0,00	
E. SALDO, FINAL DEL AÑO 2013	352.792,87			17.156,75		0,00	

ESTADO DE CAMBIOS EN EL PATRIMONIO NETO

B) ESTADO TOTAL DE CAMBIOS EN EL PATRIMONIO NETO CORRESPONDIENTE AL EJERCICIO TERMINADO EL 31 DE DICIEMBRE DE 2013

	Resultado del ejercicio	(Dividendo a cuenta)	Otros instrumentos de patrimonio neto	Ajustes por cambios de valor	Subvenciones y donaciones y legados recibidos	TOTAL(*)
A. SALDO, FINAL DEL AÑO 2011	3.302,65				761.281,99	1.133.023,27
I. Ajustes por cambios de criterio 2008 y anteriores						0,00
II. Ajustes por errores 2008 y anteriores						0,00
B. SALDO AJUSTADO, INICIO DEL AÑO 2012	3.302,65				761.281,99	776.927,75
I. Total ingresos y gastos reconocidos					0,00	0,00
II. Operaciones con socios o propietarios						0,00
1. Aumentos de capital						0,00
2. (-) Reducciones de capital						0,00
3. Conversión de pasivos financ. en patrimonio neto (conversión obligaciones, condonaciones de deudas)						0,00
4. (-) Distribución de dividendos						0,00
5. Operaciones con acciones o participaciones propias (netas)						0,00
6. Incremento (reducción) de patrimonio neto resultante de una combinación de negocios						0,00
7. Otras operaciones con socios o propietarios						0,00
III. Otras variaciones del patrimonio neto	-3.302,65				24.772,75	22.981,09
C. SALDO, FINAL DEL AÑO 2012	0,00				786.054,74	1.156.004,36
I. Ajustes por cambios de criterio 2009						0,00
II. Ajustes por errores 2009						0,00
D. SALDO AJUSTADO, INICIO DEL AÑO 2013	0,00				786.054,74	1.156.004,36
I. Total ingresos y gastos reconocidos					0,00	0,00
II. Operaciones con socios o propietarios						0,00
1. Aumentos de capital						0,00
2. (-) Reducciones de capital						0,00
3. Conversión de pasivos financ. en patrimonio neto (conversión obligaciones, condonaciones de deudas)						0,00
4. (-) Distribución de dividendos						0,00
5. Operaciones con acciones o participaciones propias (netas)						0,00
6. Incremento (reducción) de patrimonio neto resultante de una combinación de negocios						0,00
7. Otras operaciones con socios o propietarios						0,00
III. Otras variaciones del patrimonio neto	33.840,00				6.379,16	40.219,16
E. SALDO, FINAL DEL AÑO 2013	33.840,00				792.433,90	1.196.223,52

(*) Los importes de la columna TOTAL corresponden a la suma de todas las columnas de las págs. 1 y 2

ACTIVO	2.012	2.013	ACTIVO	2.012	2.013
A) ACTIVO NO CORRIENTE	1.028.396,53	1.018.559,04	II.- Existencias	0,00	0,00
I.- Inmovilizado Intangible	52.698,48	74.436,09	1.- Comerciales		
1.- Desarrollo			2.- Materias primas y otros aprovisionamientos		
2.- Concesiones			3.- Productos en curso		
3.- Patentes, licencias, marcas y similares	821,00	664,40	4.- Productos terminados.		
4.- Fondo de comercio			5.- Subproductos, residuos y materiales recuperados		
5.- Aplicaciones informáticas	51.877,48	73.771,69	6.- Anticipos a proveedores		
6.- Otro inmovilizado intangible			III.- Deudores comerciales y otras cuentas a cobrar	2.025.036,02	1.591.683,23
II.- Inmovilizaciones material	971.937,65	940.362,55	1.- Clientes por ventas y prestaciones de servicios.	1.112.147,59	1.430.935,87
1.- Terrenos y construcciones	788.872,18	770.490,75	2.- Clientes, empresas del grupo y asociadas		
2.- Instalaciones técnicas y otro inmovilizado material	183.065,47	169.871,80	3.- Deudores varios.	912.888,43	160.747,36
3.- Inmovilizado en curso y anticipos			4.- Personal		
III.- Inversiones Inmobiliarias	0,00	0,00	5.- Activos por impuesto corriente		
1.- Terrenos			6.- Otros créditos con las Administraciones Públicas.		
2.- Construcciones			7.- Accionistas (socios) por desembolsos exigidos		
IV.- Inversiones en empresas del grupo y asociadas a largo plazo	0,00	0,00	IV.- Inversiones en empresas del grupo y asociadas a corto plazo	0,00	0,00
1.- Instrumentos de patrimonio			1.- Instrumentos de patrimonio		
2.- Créditos a empresas			2.- Créditos a empresas		
3.- Valores representativos de deuda			3.- Valores representativos de deuda		
4.- Derivados			4.- Derivados		
5.- Otros activos financieros			5.- Otros activos financieros		
V.- Inversiones financieras a largo plazo	484,19	484,19	V.- Inversiones financieras a corto plazo	0,00	0,00
1.- Instrumentos de patrimonio			1.- Instrumentos de patrimonio		
2.- Créditos a terceros			2.- Créditos a empresas		
3.- Valores representativos de deuda			3.- Valores representativos de deuda		
4.- Derivados			4.- Derivados		
5.- Otros activos financieros	484,19	484,19	5.- Otros activos financieros		
VI.- Activos por Impuesto diferido	3.276,21	3.276,21	VI.- Periodificaciones a corto plazo	0,00	0,00
VII.- Deudores comerciales no corrientes			VII.- Efectivo y otros activos líquidos equivalentes	6.000,00	6.000,00
B) ACTIVO CORRIENTE	2.031.036,02	1.597.683,23	1.- Tesorería		
I.- Activos no corrientes mantenidos para la venta			2.- Otros activos líquidos equivalentes		
			TOTAL ACTIVO (A + B):	3.059.432,55	2.616.242,27
PATRIMONIO NETO Y PASIVO	2.012	2.013	PATRIMONIO NETO Y PASIVO	2.012	2.013
A) PATRIMONIO NETO	1.156.004,36	1.196.223,52	II.- Deudas a largo plazo	0,00	0,00
A-1) Fondos propios	369.949,62	403.789,62	1.- Obligaciones y otros valores negociables		
I.- Capital	352.792,87	352.792,87	2.- Deudas con entidades de crédito		
1.- Capital escriturado	352.792,87	352.792,87	3.- Acreedores por arrendamiento financiero	0,00	0,00
2.- (Capital no exigido)			4.- Derivados		
II.- Prima de emisión			5.- Otros pasivos financieros		
III.- Reservas	17.156,75	17.156,75	III.- Deudas con empresas del grupo y asociadas a largo plazo		
1.- Legal y estatutarias	16.248,39	16.248,39	IV.- Pasivos por impuesto diferido	266.417,29	268.543,68
2.- Otras reservas	908,36	908,36	V.- Periodificaciones a largo plazo		
IV.- (Acciones y participaciones en patrimonio propias)			C) PASIVO CORRIENTE	1.637.010,90	1.151.475,07
V.- Resultados de ejercicios anteriores		0,00	I.- Pasivos vinculados con activos no corrientes mantenidos para la venta		
1.- Remanente.		0,00	II.- Provisiones a corto plazo		
2.- (Resultados negativos de ejercicios anteriores)		0,00	III.- Deudas a corto plazo	728.343,04	0,00
VI.- Otras aportaciones de socios		33.840,00	1.- Obligaciones y otros valores negociables		
VII.- Resultado del ejercicio	0,00	0,00	2.- Deudas con entidades de crédito	710.000,00	0,00
VIII.- (Dividendo a cuenta)	0,00	0,00	3.- Acreedores por arrendamiento financiero	18.343,04	0,00
IX.- Otros Instrumentos de patrimonio neto	0,00	0,00	4.- Derivados		
A-2) Ajustes por cambios de valor	0,00	0,00	5.- Otros pasivos financieros		
I.- Activos financieros disponibles para la venta	0,00	0,00	IV.- Deudas con empresas del grupo y asociadas a corto plazo	14.564,50	14.564,50
II.- Operaciones de cobertura	0,00	0,00	V.- Acreedores comerciales y otras cuentas a pagar	894.103,36	1.136.910,57
III.- Otros	0,00	0,00	1.- Proveedores	134.444,52	317.203,46
A-3) Subvenciones, donaciones y legados recibidos	786.054,74	792.433,90	2.- Proveedores, empresas del grupo y asociadas		
B) PASIVO NO CORRIENTE	266.417,29	268.543,68	3.- Acreedores varios	669.658,84	729.707,11
I.- Provisiones a largo plazo	0,00	0,00	4.- Personal (remuneraciones pendientes de pago)		
1.- Obligaciones por prestaciones a largo plazo al personal			5.- Pasivos por impuesto corriente		
2.- Actuaciones medioambientales			6.- Otras deudas con las Administraciones Públicas	90.000,00	90.000,00
3.- Provisiones por reestructuración			7.- Anticipos de clientes		
4.- Otras provisiones	0,00	0,00	VI.- Periodificaciones a corto plazo		
			TOTAL PATRIMONIO NETO Y PASIVO (A+B+C)	3.059.432,55	2.616.242,27

ESTADO DE PREVISION DE INGRESOS Y GASTOS 2013

	ESTADO DE GASTOS	IMPORTE 2012 AJUSTADO	IMPORTE PRESUPUESTO 2013		ESTADO DE INGRESOS	IMPORTE 2012 AJUSTADO	IMPORTE PRESUPUESTO 2013
1	GASTOS DE PERSONAL	1.664.778,00	1.937.732,46				
2	GASTOS BIENES CTES Y SERVICIOS	395.436,14	618.687,87				
3	GASTOS FINANCIEROS	68.058,16	23.052,21				
4	TRANSFERENCIAS CORRIENTES			4	TRANSFERENCIAS CORRIENTES	0,00	0,00
				5	INGRESOS PATRIMONIALES	2.110.489,22	2.579.128,74
6	INVERSIONES REALES	17.763,51	93.101,70	6	ENAJENACION DE INVERSIONES REALES	0,00	0,00
7	TRANSFERENCIAS DE CAPITAL			7	TRANSFERENCIAS DE CAPITAL	53.889,63	111.444,74
8	ACTIVOS FINANCIEROS	0,00	0,00	8	ACTIVOS FINANCIEROS	0,00	0,00
9	PASIVOS FINANCIEROS	18.343,04	0,00	9	PASIVOS FINANCIEROS	0,00	0,00
10	OTROS GASTOS	0,00	17.999,24				
	TOTAL GASTOS	2.164.378,85	2.690.573,48		TOTAL INGRESOS	2.164.378,85	2.690.573,48

Composición del Estado de Previsión

	2.012,00	2.013		2012	2013
1.- GASTOS DE PERSONAL			PYG: Pérdidas y ganancias		
+ 6 PYG	1.667.278,00	1.937.732,46	PAIF: Plan de actuación, inversiones y financiación		
GASTOS CAPITULO 1	1.667.278,00	1.937.732,46	ECPN: Estado de cambios del Patrimonio Neto		
2.- GASTOS BIENES CORRIENTES Y SERVICIOS			4.- TRANSFERENCIAS CORRIENTES		
+ 7 PYG	490.345,37	618.687,87	+ 5.b PYG	0,00	0,00
+ 17 PYG	0,00	0,00			
+/- V ECPN	0,00	0,00			
GASTOS CAPITULO 2	490.345,37	618.687,87	INGRESOS CAPITULO 4	0,00	0,00
3.- GASTOS FINANCIEROS			5.- INGRESOS PATRIMONIALES		
+ 13 PYG	69.905,70	23.052,21	+1 +/- 2 -4 PYG	2.227.529,07	2.631.311,78
+ 14 (-) PYG	0,00	0,00	+3 +5a +10 PYG	0,00	0,00
+ 15 (-) PYG	0,00	0,00	+12+14(+)+15(+) PYG	0,00	0,00
+ II (-) ECPN	0,00	0,00	-11a +/-11b -16a +/-16b +/-18 PYG	0,00	0,00
			+/- I + II(+) +/- IV ECPN	0,00	0,00
			+ Disminucion capital circulante	0,00	0,00
			PAIF		
			- Aumento capital circulante PAIF	-17.783,08	-52.183,04
GASTOS CAPITULO 3	69.905,70	23.052,21	INGRESOS CAPITULO 5	2.209.745,99	2.579.128,74
6.- INVERSIONES REALES			6.- ENAJENACION DE INVERSIONES REALES		
+ 2.a Inversiones PAIF	71.146,61	45.101,70	+ 5.a Financiación PAIF	0,00	0,00
+ 2.b Inversiones PAIF	109.412,52	48.000,00	+ 5.b Financiación PAIF	0,00	0,00
+ 2.c Inversiones PAIF	0,00	0,00	+ 5.c Financiación PAIF	0,00	0,00
GASTOS CAPITULO 6	180.559,13	93.101,70	INGRESOS CAPITULO 6	0,00	0,00
			7.- TRANSFERENCIAS DE CAPITAL		
			+ 2.b Financiación PAIF	0,00	0,00
			+ 3 Financiación PAIF	216.685,25	111.444,74
			INGRESOS CAPITULO 7	216.685,25	111.444,74
8.- ACTIVOS FINANCIEROS			8.- ACTIVOS FINANCIEROS		
+ 2.d Inversiones PAIF	0,00	0,00	+ 5.d Financiación PAIF	0,00	0,00
+ 3 Inversiones PAIF	0,00	0,00	+ 6 Financiación PAIF	0,00	0,00
			+ 7 Financiación PAIF	0,00	0,00
GASTOS CAPITULO 8	0,00	0,00	INGRESOS CAPITULO 8	0,00	0,00
9.- PASIVOS FINANCIEROS			9.- PASIVOS FINANCIEROS		
+ 4 Inversiones PAIF			+ 2.a Financiación PAIF	0,00	0,00
+ 5 Inversiones PAIF			+ 5 Financiación PAIF	0,00	0,00
+ 6 Inversiones PAIF	18.343,04	0,00	+ 4 Financiación PAIF		
+ 7 Inversiones PAIF					
GASTOS CAPITULO 9	18.343,04	0,00	INGRESOS CAPITULO 9	0,00	0,00
10.- OTROS GASTOS		17.999,24			

CÁLCULO VENTAS-COSTES 2013

Conceptos P y G	Importe Pto. 2013	Importe Pto. 2012	Importe Pto. 2011	Importe Pto. 2010
(+1) Ventas				
(+2) Prestaciones de servicios a terceros				
(+3) Prestaciones de servicios al Ayto.				
(+4) Aumento de existencias Ptos. Terminados o en curso				
(-5) Disminución de existencias Ptos. Terminados o en curso				
(+6) Ingresos accesorios y otros de gestión corriente				
(+7) Subvenciones explotación en iguales condiciones que el sector privado				
TOTAL VENTAS (1+2+3+4-5+6+7)			0	0,00
Conceptos P y G	Importe Pto. 2013	Importe Pto. 2012	Importe Pto. 2011	Importe Pto. 2010
(+1) Aprovisionamientos	283.294,09	262.030,05	299.493,14	314.735,97
(+2) Gastos de Personal	1.937.732,46	1.667.278,00	1.712.474,81	1.707.103,23
(+3) Amortización del inmovilizado	102.939,19	183.654,91	192.393,11	271.341,38
(+4) Otros gastos de explotación	618.687,87	490.345,37	567.247,36	612.502,30
(-5) Gastos objeto de activación (= Trabajos realizados por la empresa para su activo)				
TOTAL COSTES (1+2+3+4-5)	2.942.653,61	2.603.308,33	2.771.608,42	2.905.682,88
% VENTAS/COSTES	0,00%	0,00%	0,00%	0,00%

CÁLCULO DE LA CAPACIDAD DE FINANCIACIÓN DE LAS E.P.E. Y SS.MM. DEL ART. 4.1 DEL REGLAMENTO DE ESTABILIDAD PRESUPUESTARIA

(AJUSTES SOBRE EL SALDO DE PÉRDIDAS Y GANANCIAS DE LAS CUENTAS ANUALES)

		2.012	2.013
SALDO DE LA CUENTA DE PERDIDAS Y GANANCIAS:			33.840,00
AJUSTES EN PARTIDAS DE P Y G	ELIMINACION (INGRESOS)		
	(-) Excesos de provisiones	0,00	0,00
	(-) Diferencias + cambio	0,00	0,00
	(-) Resultados + enajenación instrumentos financieros	0,00	0,00
	(-) Resultados + enajenaciones del inmovilizado	0,00	0,00
	(-) Imputación de subvenciones de Inmovilizado no financiero y otras	183.654,91	102.939,19
	(-) Ajustes subvenciones entregadas por el Ayuntamiento	0,00	0,00
ELIMINACION (GASTOS)			
	(+) Dotaciones amortizaciones inmovilizado	183.654,91	102.939,19
	(+) Variación provisiones por operaciones comerciales	0,00	0,00
	(+) Actualización provisiones inversiones financieras	0,00	0,00
	(+) Diferencias - cambio	0,00	0,00
	(+) Resultados - enajenación instrumentos financieros	0,00	0,00
	(+) Resultados - enajenaciones del inmovilizado	0,00	0,00
	(-) Impuesto de Sociedades devengado	0,00	0,00
	(+) Impuesto de Sociedades abonado a cuenta y liquidación	0,00	0,00
VARIACIONES CUENTAS BALANCE	NEGATIVAS (GASTOS)		
	(-) Aumento inmovilizado material, intangible e inversiones inmobiliarias		-9.837,49
	(-) Aumento de existencias	0,00	0,00
	(-) Aplicación de provisiones para riesgos y gastos (o disminución saldos cuentas)	0,00	0,00
	(-) Dotaciones amortizaciones	183.654,91	102.939,19
	(-) Aumento provisiones	0,00	0,00
	(-) Pérdidas del inmovilizado	0,00	0,00
POSITIVAS (INGRESOS)			
	(+) Disminución del inmovilizado material, intangible e inversion	2.640,99	
	(+) Disminución provisiones	0,00	0,00
	(+) Beneficios del inmovilizado	0,00	0,00
	(+) Disminución de existencias	0,00	0,00
	(+) Transferencias de capital recibidas (ampliaciones capital o ap	0,00	0,00
	(+) Subvenciones capital íntegras recibidas ejercicio (= Obligaciones ente concedente)	216.685,25	111.444,74
	(+) Dotación de provisiones para riesgos y gastos (o aumento saldos cuentas)	0,00	0,00
CAPACIDAD (+) O NECESIDAD (-) DE FINANCIACIÓN:		35.671,33	52.183,04

PROGRAMA DE ACTUACION, INVERSIONES Y FINANCIACIÓN (PAIF) 31.12.12
Cuadro de Financiación 31.12.2012

A) ESTADO DE INVERSIONES REALES	IMPORTE	B) ESTADO DE FINANCIACION	IMPORTE
1.- Recursos aplicados en las operaciones	0,00	1.- Recursos procedentes de las operaciones.	
2.- Adquisiciones de Activos no Corrientes	17.048,05	2.- Aportaciones de los accionistas	0,00
a).- Inmovilizaciones intangibles	0,00	a) Para ampliación de capital	
1. Desarrollo		a1) Del Ayuntamiento	
2. Concesiones		b) Para compensar pérdidas	
3. Patentes, licencias, marcas		b1) Del Ayuntamiento	
4. Fondo de comercio		3.- Subvenciones de capital	36.011,53
5. Aplicaciones informáticas (A)		a) Del Ayuntamiento €	52.338,72
6. Otro inmovilizado intangible		b) Otras subvenciones	-16.327,19
b).- Inmovilizaciones materiales	17.048,05	4.- Provisiones para riesgos y gastos	
1. Terrenos y construcciones		5.- Deudas a largo plazo	454,79
2. Instalaciones técnicas y otro inmovilizado materia	17.048,05	1 Obligaciones y otros valores negociables	
3. Inmovilizado en curso y anticipos		2 Deudas con Entidades de crédito	
c).- Inversiones inmobiliarias	0,00	3 Acreedores por arrendamiento financiero (F)	454,79
1. Terrenos		4 Derivados	
2. Construcciones		5 Otros pasivos financieros	
d) Inversiones financieras a largo plazo	0,00	6.- Enajenación de inmovilizado	32,25
1. Instrumentos de patrimonio		a) Inmovilizaciones intangibles	
2. Créditos a terceros		b) Inmovilizaciones materiales	
3. Valores representativos de deuda		c) Inversiones inmobiliarias	
4. Derivados		d) Inversiones financieras	32,25
5. Otros activos financieros		7.- Enajenación de acciones propias	0,00
3.- Adquisición de acciones propias	0,00	8.- Cancelación anticipada o trasp. a corto de	
4.- Reducciones de capital		Inversiones Financieras	0,00
5.- Dividendos	0,00	1. Instrumentos de patrimonio	
6.- Canc.o traspaso a corto deuda largo plazo	18.343,04	2. Créditos a terceros	
1. Obligaciones y otros valores negociables		3. Valores representativos de deuda	
2. Deudas con Entidades de crédito (C)		4. Derivados	
3. Acreedores por arrendamiento financiero (D)	18.343,04	5. Otros activos financieros	
4. Derivados		TOTAL INVERSION	35.391,09
5. Otros pasivos financieros		Exceso de financiación sobre inversión.....	1.107,48
7.- Provisiones a largo plazo		(Aumento Capital Circulante)	
		TOTAL FINANCIACION	36.498,57
		Exceso de inversión sobre financiación.....	
		(Disminución del Capital Circulante)	

RESULTADO AL 31/12/12	0,00
DOTACION AMORTIZACION INMOVILIZADO (AMORT.INMOV + GTOS.ESTABL)	150.173,39
PERDIDA PROC.INMOVILIZADO	256,55
AMORT.GTOS.FORM.DEUDAS de antiguas inversiones	0,00
TOTAL	150.429,94
SUB.CAP.TRASPASADA	-150.429,94
RECURSOS PROCEDENTES OPERACIONES	0,00

Anexo 3, Documento F4.1

CUENTA DE PÉRDIDAS Y GANANCIAS 31/12/2012

CUENTAS	31-12-12	CUENTAS	31-12-12
A) OPERACIONES CONTINUADAS		14.- Ingresos financieros	215,78
1.- Importe neto de la cifra de negocios	2.185.201,44	a) De participaciones en instrumentos de patrimonio	
a) Ventas		a.1.- En empresas del grupo y asociadas	
b) Prestaciones de servicios	2.185.201,44	a.2.- En terceros	
2.- Variación de existencias de productos terminados y en curso de fabricación		b) De valores negociables y otros instrumentos financieros	215,78
3.- Trabajos realizados por la empresa para su activo		b.1.- En empresas del grupo y asociadas	
4.- Aprovisionamientos	-159.600,83	b.2.- De terceros	215,78
a) Consumo de mercaderías		15.- Gastos financieros	-66.906,24
b) Consumo de materias primas y otras materias consumibles	-20.437,57	a) Por deudas con empresas del grupo y asociadas	
c) Trabajos realizados por otras empresas	-139.163,26	b) Por deudas con terceros	-66.906,24
d) Deterioro de mercaderías, materias primas y otros aprov.		c) Por actualización de provisiones	
5.- Otros ingresos de explotación	0,00	16.- Variación de valor razonable en instrumentos financieros	
a) Ingresos accesorios y otros de gestión corriente		a) Cartera de negociación y otros	
b) Subvenciones de explotación incorporadas al resultado del ejercicio	0,00	b) Imputación al resultado del ejercicio por activos fro. disponibles para la venta	
6.- Gastos de personal	-1.572.238,14	17.- Diferencias de cambio	
a) Sueldos, salarios y asimilados	-1.207.924,26	18.- Deterioro y resultado por enajenaciones de instrumentos financiero	
b) Cargas sociales	-364.313,88	a) Deterioros y pérdidas	
c) Provisiones		b) Resultados por enajenaciones y otras	
7.- Otros gastos de explotación	-386.242,98	A.2) RESULTADO FINANCIERO (12+13+14+15+16)	0,00
a) Servicios exteriores	-371.310,24	A.3) RESULTADO ANTES DE IMPUESTOS (A.1+A.2).....	0,00
b) Tributos	-14.932,74	19.- Impuestos sobre beneficios	
c) Pérdidas, deterioro y variación de provisiones por operaciones comerciales		A.4) RESULTADO DEL EJERCICIO PROCEDENTE DE OPERACIONES CONTINUADAS (A.3+17)	0,00
d) Otros gastos de gestión corriente		B) OPERACIONES INTERRUMPIDAS	
e) Otros resultados-gastos excepcionales		20.- Resultado del ejercicio procedente de operaciones interrumpidas neto de impuestos	
8.- Amortización del Inmovilizado	-150.173,39	A.5) RESULTADO DEL EJERCICIO (A.4+18)	0,00
9.- Imputación de subvenciones de Inmovilizado no fro. y otras	150.429,94		
10.- Excesos de provisiones			
11.- Deterioro y resultado por enajenaciones del Inmovilizado	-256,55		
a) Deterioros y pérdidas	-256,55		
b) Resultados por enajenaciones y otras			
13.- Otros Resultados	-429,03		
A.1) RESULTADO DE EXPLOTACIÓN (1+2+3+4+5+6+7+8+9+10+11)....	66.690,46		

ESTADO DE CAMBIOS EN EL PATRIMONIO NETOA) ESTADO DE INGRESOS Y GASTOS RECONOCIDOS AL 31/12/2012

ESTADO DE INGRESOS Y GASTOS RECONOCIDOS	31/12/2012
A) Resultado de la cuenta de pérdidas y ganancias	0,00
Ingresos y gastos Imputados directamente al patrimonio neto	
I. Por valoración Instrumentos financieros	
1.- Activos financieros disponibles para la venta	
2.- Otros ingresos/gastos	
II. Por coberturas de flujos de efectivo	
III. Subvenciones, donaciones y legados recibidos	0,00
IV. Por ganancias y pérdidas actuariales y otros ajustes	
V. Efecto Impositivo	
B) Total Ingresos y gastos Imputados directamente en el patrimonio neto (I+II+III+IV+V)	0,00
Transferencias a la cuenta de pérdidas y ganancias	
VI. Por valoración de instrumentos financieros	
1.- Activos financieros disponibles para la venta	
2.- Otros ingresos/gastos	
VII. Por coberturas de flujos de efectivo	
VIII. Subvenciones, donaciones y legados recibidos	
IX. Efecto impositivo	
C) Total transferencias a la cuenta de pérdidas y ganancias (VI+VII+VIII+IX)	0,00
TOTAL DE INGRESOS Y GASTOS RECONOCIDOS (A+B+C)	0,00

ESTADO DE CAMBIOS EN EL PATRIMONIO NETO

B) ESTADO TOTAL DE CAMBIOS EN EL PATRIMONIO NETO CORRESPONDIENTE AL 31/12/2012

	Capital		Prima de emisión	Reservas	(Acciones y participaciones en patrimonio propias)	Resultados de ejercicios anteriores	Otras aportaciones de socios
	Escriturado	No exigido					
A. SALDO, FINAL DEL AÑO 2010	352.794,11			13.484,95		-1.141,84	
I. Ajustes por cambios de criterio 2007 y anteriores							
II. Ajustes por errores 2007 y anteriores							
B. SALDO AJUSTADO, INICIO DEL AÑO 2011	352.794,11			13.484,95		-1.141,84	
I. Total ingresos y gastos reconocidos							
II. Operaciones con socios o propietarios							
1. Aumentos de capital							
2. (-) Reducciones de capital	-1,24						
3. Conversión de pasivos financ. en patrimonio neto (conversión obligaciones, condonaciones de deudas)							
4. (-) Distribución de dividendos							
5. Operaciones con acciones o participaciones propias (netas)							
6. Incremento (reducción) de patrimonio neto resultante de una combinación de negocios							
7. Otras operaciones con socios o propietarios							
III. Otras variaciones del patrimonio neto				2.160,81		1.141,84	
C. SALDO, FINAL DEL AÑO 2011	352.792,87			15.645,76		0,00	
I. Ajustes por cambios de criterio 2008							
II. Ajustes por errores 2008							
D. SALDO AJUSTADO, INICIO DEL AÑO 2012	352.792,87			15.645,76		0,00	
I. Total ingresos y gastos reconocidos							
II. Operaciones con socios o propietarios							
1. Aumentos de capital							
2. (-) Reducciones de capital							
3. Conversión de pasivos financ. en patrimonio neto (conversión obligaciones, condonaciones de deudas)							
4. (-) Distribución de dividendos							
5. Operaciones con acciones o participaciones propias (netas)							
6. Incremento (reducción) de patrimonio neto resultante de una combinación de negocios							
7. Otras operaciones con socios o propietarios							
III. Otras variaciones del patrimonio neto				1.510,99			
E. SALDO, 31/07/2012	352.792,87			17.156,75		0,00	

ESTADO DE CAMBIOS EN EL PATRIMONIO NETO

B) ESTADO TOTAL DE CAMBIOS EN EL PATRIMONIO NETO CORRESPONDIENTE A 31/12/2012

	Resultado del ejercicio	(Dividendo a cuenta)	Otros instrumentos de patrimonio neto	Ajustes por cambios de valor	Subvenciones y donaciones y legados recibidos	TOTAL(*)
A. SALDO, FINAL DEL AÑO 2010	3.302,65				872.731,48	1.241.171,35
I. Ajustes por cambios de criterio 2007 y anteriores					0,00	0,00
II. Ajustes por errores 2007 y anteriores						0,00
B. SALDO AJUSTADO, INICIO DEL AÑO 2011	3.302,65				872.731,48	1.241.171,35
I. Total ingresos y gastos reconocidos						0,00
II. Operaciones con socios o propietarios						0,00
1. Aumentos de capital						0,00
2. (-) Reducciones de capital						-1,24
3. Conversion de pasivos financ. en patrimonio neto (conversión obligaciones, condonaciones de deudas)						0,00
4. (-) Distribución de dividendos						0,00
5. Operaciones con acciones o participaciones propias (netas)						0,00
6. Incremento (reducción) de patrimonio neto resultante de una combinación de negocios						0,00
7. Otras operaciones con socios o propietarios						0,00
III. Otras variaciones del patrimonio neto	1.791,66				-111.449,49	-106.355,18
C. SALDO, FINAL DEL AÑO 2011	1.510,99				761.281,99	1.131.232,85
I. Ajustes por cambios de criterio 2008						0,00
II. Ajustes por errores 2008						0,00
D. SALDO AJUSTADO, INICIO DEL AÑO 2012	1.510,99				761.281,99	1.131.231,61
I. Total ingresos y gastos reconocidos						0,00
II. Operaciones con socios o propietarios						0,00
1. Aumentos de capital						0,00
2. (-) Reducciones de capital						0,00
3. Conversion de pasivos financ. en patrimonio neto (conversión obligaciones, condonaciones de deudas)						0,00
4. (-) Distribución de dividendos						0,00
5. Operaciones con acciones o participaciones propias (netas)						0,00
6. Incremento (reducción) de patrimonio neto resultante de una combinación de negocios						0,00
7. Otras operaciones con socios o propietarios						0,00
III. Otras variaciones del patrimonio neto	-1.510,99				-82.514,53	-82.514,53
E. SALDO, 31/07/2012	0,00				678.767,46	1.048.717,08

(*) Los importes de la columna TOTAL corresponden a la suma de todas las columnas de las págs. 1 y 2

BALANCE DE SITUACION 31/12/2012

ACTIVO	31-12-11	31-12-12	ACTIVO	31-12-11	31-12-12
A) ACTIVO NO CORRIENTE	1.031.037,52	897.623,38	II.- Existencias	0,00	0,00
I.- Inmovilizado Intangible	25.536,28	9.396,01	1.- Comerciales		
1.- Desarrollo			2.- Materias primas y otros aprovisionamientos		
2.- Concesiones			3.- Productos en curso		
3.- Patentes, licencias, marcas y similares	417,60	261,00	4.- Productos terminados.		
4.- Fondo de comercio			5.- Subproductos, residuos y materiales recuperados		
5.- Aplicaciones informáticas	25.118,68	9.135,01	6.- Anticipos a proveedores		
6.- Otro inmovilizado intangible			III.- Deudores comerciales y otras cuentas a cobrar	4.913.961,47	2.076.463,92
II.- Inmovilizaciones material	1.001.740,84	884.499,22	1.- Clientes por ventas y prestaciones de servicios.	4.217.758,29	2.019.617,72
1.- Terrenos y construcciones	807.253,61	788.872,18	2.- Clientes, empresas del grupo y asociadas		
2.- Instalaciones técnicas y otro inmovilizado material	194.487,23	95.627,04	3.- Deudores varios.	696.203,18	56.846,20
3.- Inmovilizado en curso y anticipos			4.- Personal		
III.- Inversiones Inmobiliarias	0,00	0,00	5.- Activos por impuesto corriente		
1.- Terrenos			6.- Otros créditos con las Administraciones Públicas.		
2.- Construcciones			7.- Accionistas (socios) por desembolsos exigidos		
IV.- Inversiones en empresas del grupo y asociadas a largo plazo	0,00	0,00	IV.- Inversiones en empresas del grupo y asociadas a corto plazo	0,00	0,00
1.- Instrumentos de patrimonio			1.- Instrumentos de patrimonio		
2.- Créditos a empresas			2.- Créditos a empresas		
3.- Valores representativos de deuda			3.- Valores representativos de deuda		
4.- Derivados			4.- Derivados		
5.- Otros activos financieros			5.- Otros activos financieros		
V.- Inversiones financieras a largo plazo	484,19	451,94	V.- Inversiones financieras a corto plazo	0,00	0,00
1.- Instrumentos de patrimonio			1.- Instrumentos de patrimonio		
2.- Créditos a terceros			2.- Créditos a empresas		
3.- Valores representativos de deuda			3.- Valores representativos de deuda		
4.- Derivados			4.- Derivados		
5.- Otros activos financieros	484,19	451,94	5.- Otros activos financieros		
VI.- Activos por Impuesto diferido	3.276,21	3.276,21	VI.- Periodificaciones a corto plazo	6.184,28	15.580,76
			VII.- Efectivo y otros activos líquidos equivalentes	45.966,66	29.530,79
			1.- Tesorería	45.966,66	29.530,79
			2.- Otros activos líquidos equivalentes		
B) ACTIVO CORRIENTE	4.966.112,41	2.121.575,47	TOTAL ACTIVO (A + B):	5.997.149,93	3.019.198,85
I.- Activos no corrientes mantenidos para la venta					
PATRIMONIO NETO Y PASIVO	31-12-11	31-12-12	PATRIMONIO NETO Y PASIVO	31-12-11	31-12-12
A) PATRIMONIO NETO	1.131.231,61	1.048.717,08	II.- Deudas a largo plazo	17.888,25	0,00
A-1) Fondos propios	369.949,62	369.949,62	1.- Obligaciones y otros valores negociables		
I.- Capital	352.792,87	352.792,87	2.- Deudas con entidades de crédito		
1.- Capital escriturado	352.792,87	352.792,87	3.- Acreedores por arrendamiento financiero	17.888,25	0,00
2.- (Capital no exigido)			4.- Derivados		
II.- Prima de emisión			5.- Otros pasivos financieros		
III.- Reservas	15.645,76	17.156,75	III.- Deudas con empresas del grupo y asociadas a largo plazo		
1.- Legal	16.097,29	2.412,96	IV.- Pasivos por impuesto diferido	258.159,70	226.255,82
2.- Otras reservas	-451,53	14.743,79	V.- Periodificaciones a largo plazo		
IV.- (Acciones y participaciones en patrimonio propias)			C) PASIVO CORRIENTE	4.589.870,37	1.744.225,95
V.- Resultados de ejercicios anteriores			I.- Pasivos vinculados con activos no corrientes mantenidos para la venta		
1.- Remanente.			II.- Provisiones a corto plazo		
2.- (Resultados negativos de ejercicios anteriores)			III.- Deudas a corto plazo	3.671.354,09	727.536,92
VI.- Otras aportaciones de socios			1.- Obligaciones y otros valores negociables	3.438.979,84	
VII.- Resultado del ejercicio	1.510,99	0,00	2.- Deudas con entidades de crédito	35.745,44	709.193,88
VIII.- (Dividendo a cuenta)	0,00	0,00	3.- Acreedores por arrendamiento financiero	196.628,81	18.343,04
IX.- Otros Instrumentos de patrimonio neto	0,00	0,00	4.- Derivados		
A-2) Ajustes por cambios de valor	0,00	0,00	5.- Otros pasivos financieros		
I.- Activos financieros disponibles para la venta	0,00	0,00	IV.- Deudas con empresas del grupo y asociadas a corto plazo	14.564,50	28.014,04
II.- Operaciones de cobertura	0,00	0,00	V.- Acreedores comerciales y otras cuentas a pagar	903.951,78	988.674,99
III.- Otros	0,00	0,00	1.- Proveedores	134.444,52	153.627,86
A-3) Subvenciones, donaciones y legados recibidos	761.281,99	678.767,46	2.- Proveedores, empresas del grupo y asociadas		
B) PASIVO NO CORRIENTE	276.047,95	226.255,82	3.- Acreedores varios	769.507,26	835.047,13
I.- Provisiones a largo plazo	0,00	0,00	4.- Personal (remuneraciones pendientes de pago)		
1.- Obligaciones por prestaciones a largo plazo al personal			5.- Pasivos por impuesto corriente		
2.- Actuaciones medioambientales			6.- Otras deudas con las Administraciones Públicas		
3.- Provisiones por reestructuración			7.- Anticipos de clientes		
4.- Otras provisiones	0,00	0,00	VI.- Periodificaciones a corto plazo		
			TOTAL PATRIMONIO NETO Y PASIVO (A+B+C)	5.997.149,93	3.019.198,85

ESTADO DE PREVISION DE INGRESOS Y GASTOS 31/12/2012

ESTADO DE GASTOS		IMPORTE	ESTADO DE INGRESOS		IMPORTE
1	GASTOS DE PERSONAL	1.572.238,14			
2	GASTOS BIENES CTES Y SERVICIOS	386.242,98			
3	GASTOS FINANCIEROS	66.906,24			
4	TRANSFERENCIAS CORRIENTES		4	TRANSFERENCIAS CORRIENTES	0,00
			5	INGRESOS PATRIMONIALES	2.024.279,88
6	INVERSIONES REALES	17.048,05	6	ENAJENACION DE INVERSIONES REALES	
7	TRANSFERENCIAS DE CAPITAL		7	TRANSFERENCIAS DE CAPITAL	36.011,53
8	ACTIVOS FINANCIEROS		8	ACTIVOS FINANCIEROS	487,04
9	PASIVOS FINANCIEROS	18.343,04	9	PASIVOS FINANCIEROS	0,00
TOTAL GASTOS		2.060.778,45	TOTAL INGRESOS		2.060.778,45

Composición del Estado de Previsión a 31/12/2012

EMPRESA: El Puerto de Santa María Global, S.L.U.

Anexo 3, Documento F6.2

1.- GASTOS DE PERSONAL	
+ 6 PYG	1.572.238,14
GASTOS CAPITULO 1	1.572.238,14

2.- GASTOS BIENES CORRIENTES Y SERVICIOS	
+ 7 PYG	386.242,98
+ 17 PYG	
+/- V ECPN	
GASTOS CAPITULO 2	386.242,98

3.- GASTOS FINANCIEROS	
+ 13 PYG	
+ 14 (-) PYG	
+ 15 (-) PYG	66.906,24
+ II (-) ECPN	
GASTOS CAPITULO 3	66.906,24

6.- INVERSIONES REALES	
+ 2.a Inversiones PAIF	0,00
+ 2.b Inversiones PAIF	17.048,05
+ 2.c Inversiones PAIF	0,00
GASTOS CAPITULO 6	17.048,05

8.- ACTIVOS FINANCIEROS	
+ 2.d Inversiones PAIF	0,00
+ 3 Inversiones PAIF	0,00
GASTOS CAPITULO 8	0,00

9.- PASIVOS FINANCIEROS	
+ 4 Inversiones PAIF	
+ 5 Inversiones PAIF	
+ 6 Inversiones PAIF	18.343,04
+ 7 Inversiones PAIF	
GASTOS CAPITULO 9	18.343,04

PYG: Pérdidas y ganancias

PAIF: Plan de actuación, inversiones y financiación

ECPN: Estado de cambios del Patrimonio Neto

4.- TRANSFERENCIAS CORRIENTES	
+ 5.b PYG	0,00
INGRESOS CAPITULO 4	0,00

5.- INGRESOS PATRIMONIALES	
+1 +/- 2 -4 PYG	2.025.600,61
+3 +5a +10 PYG	0,00
+12+14(+)+15(+) PYG	215,78
-11a +/-11b -16a +/-16b +/-18 PYG	0,00
+13	-429,03
+/- I + II(+) +/- IV ECPN	0,00
+ Disminución capital circulante PAIF	0,00
- Aumento capital circulante PAIF	-1.107,48
INGRESOS CAPITULO 5	2.024.279,88

6.- ENAJENACION DE INVERSIONES REALES	
+ 5.a Financiación PAIF	0,00
+ 5.b Financiación PAIF	0,00
+ 5.c Financiación PAIF	0,00
INGRESOS CAPITULO 6	0,00

7.- TRANSFERENCIAS DE CAPITAL	
+ 2.b Financiación PAIF	0,00
+ 3 Financiación PAIF	36.011,53
INGRESOS CAPITULO 7	36.011,53

8.- ACTIVOS FINANCIEROS	
+ 5 Financiación PAIF	454,79
+ 6 Financiación PAIF	32,25
+ 7 Financiación PAIF	
INGRESOS CAPITULO 8	487,04

9.- PASIVOS FINANCIEROS	
+ 2.a Financiación PAIF	0,00
+ 4 Financiación PAIF	
INGRESOS CAPITULO 9	0,00

2.060.778,45

2.060.778,45